



中華醫事科技大學
CHUNG HWA UNIVERSITY OF MEDICAL TECHNOLOGY

114 學年度第 2 學期

全校教職員暨期初導師會議

學生事務處 編印

中華民國 115 年 02 月 25 日

中華醫事科技大學
114 學年度第 2 學期全校教職員暨期初導師會議程序表

日期：115 年 02 月 25 日(星期三)			
時間	活動主題	主持人	地點
13：00-13：30	簽到、發放資料	學務同仁	本校 演藝廳
13：00-13：30	自我傷害防治與特教宣導	學生輔導中心 李德修 主任	
13：30-13：35	校長致詞	李碧娥 校 長	
13：35-13：45	招生規劃	入服處 黃議賢 處 長	
13：45-14：05	校園安全防護與緊急應變	軍訓室 李國禎 總教官	
14：05-14：15	性平宣導：多元性別友善空間	性平會 許振原 老 師	
14：15-14：30	教職員工請假規則	人事室 殷立德 主 任	
14：30-14：40	各處室報告	學務處-學務長室	
14：40-15：00	綜合座談、臨時動議	李碧娥 校 長	

中華醫事科技大學教務處

114 學年度第 2 學期全校教職員暨期初導師會議資料

教務長：王志達

註冊組-徐榮源組長

- 一、114 學年度第 2 學期學生學期成績，如因任課教師疏忽而致漏列者，或因任課教師疏忽致使成績計算錯誤，如需申請補登記或更改成績之教師，請於 **115 年 3 月 2 日(星期一)中午 12 點前提出申請**，並將核章申請單繳回註冊組。
- 二、114 學年度第 2 學期學分抵免(含舊生微學分抵免申請)申請時程：115 年 2 月 23 日(星期一)至 115 年 3 月 6 日(星期五)截止，欲辦理學分抵免之學生，務必於規定日期之上班時間，檢附【原校歷年成績單正本】及【欲抵免課程之課程大綱 1 份(需原校核章)】，至各教學單位審核。
※審核依據「中華醫事科技大學學生抵免科目學分辦法」及「中華醫事科技大學附設專科部學生抵免科目學分辦法」辦理。
※抵免申請單至教務處註冊組領取。

課務組-蔡汶娣組長

一、114 學年度第 2 學期選課注意事項、選課流程與說明、多元開課明細表等詳細參見下列網址。

(<https://admi.hwai.edu.tw/p/406-1007-71555,r37.php?Lang=zh-tw>)

第一階段 線上選課：本系課程加退選課及重(補)修課程，採取即選即上。

1. 本班開課課程(含必、選修)，系統先行帶入個人選課資料，可自行選擇退選。
2. 該班多元開課課程，系統亂數先行帶入個人選課資料，可退選可另行選讀多元同課程同時段他班課程。
3. 本班開課校外實習課程、分類通識課程、體育興選課程、本系他班開課課程，採自行選擇加選。
4. 課程依屬性設有選課人數上限，未設有人數下限，當選課結束時選課人數未達20人即停開。
5. 建議依課程計劃開設順序，由本班開設課程優先選讀，確保課程銜接。

第二階段 線上選課：跨系課程加退選課及重(補)修課程，採取即選即上。

專科部 115年2月9日 13:30至115年2月11日 12:00止

大學部(碩士班) 115年2月11日 13:30至115年2月13日 12:00止

1. 系統呈現第一階段後個人選課資料，可退選。
2. 非本系(跨系)開設之必、選修課程，多元開課相同課程之其他時段課程，亦可自行加選。
3. 第一階段之本班開課課程、該班多元開課課程、分類通識課程、體育興選課程、本系他班開課課程，可自行加選。

4. 課程依屬性設有選課人數上限，選課人數下限為20人。
5. 建議依課程計劃開設順序，由本班開設課程優先選讀，確保課程銜接。
6. 可依個人學習規劃、就業需求等考量，選讀他系課程，完成雙主修、輔系、跨領域學程、就業模組課程等目標。

第三階段 人工跨部加退選：

115年3月2日至115年3月3日 每天8:30~20:30 至各系辦公室辦理。

1. 人工審查方式，含跨系、跨部、跨學制、衝堂及延修生之課程加退選。
2. 請同學線上自行列印選課確認單至各系辦公室辦理跨系、跨學制及選課衝堂需人工作業之加退選作業。直接在選課確認單上填寫加選科目、或刪除退選科目，經本系系主任、跨系系主任、通識中心、體育室、英文自學中心及軍訓室等相關單位核章，交回系辦輸入電腦，即完成加退選課。

- 二、請老師依排定課表及上課教室上課，勿任意調課及更換上課地點，並於該課程下課前於教室日誌上簽名(會計室-內控檢核項目)。
- 三、教師考試週免筆試申請於教學計劃主表中進行，『免筆試申請』，欄位(如備註-圖表)，**教學計畫及進度表上傳開放日期 (2/9至2/22截止)**，請配合實施。
- 四、教師教材上傳 請依『中華醫事科技大學 教師授課教材上網實施要點』辦理，於**115年4月12日前完成教材上傳**，資訊中心將於當學期**第八週(4/13)**進行檢核，並統計教材上傳率。教務處於每學期公告教材上傳率，並紀錄於教師教學服務成績考核辦法中，作為教師評鑑參考及教師超授鐘點依據。

- 五、請授課教師務必配合進行線上點名作業、並於課堂結束務必確認資訊設備是否完成關閉，教師桌椅若有不足請向總務處登記；排定課程外，如需使用一般教室可向課務組登記。
- 六、教師個人點名條：學生選課名單，待加退選作業完成，請於**第三週 (3/9-3/15)** 進行線上核對點名單、列印學生選課名單請依此名單點名，學生選課資料若有不符（多人或少人）？請務必至課務組查詢，以免屆時無法登錄成績引發爭議。
- 七、無法到課教師務必辦理請假程序，敬請依人事室相關規定辦理並填寫教師調補代課申請表。
- 八、請擔任導師協助配合事項：
1. 請導師提醒各班學藝股長至課務組(護理大樓一樓J104)領取教室日誌；導師每週需進行教室日誌簽名，並由學藝股長於每週課堂結束後繳回課務組備查。
 2. 各系設有選課學習輔導老師，班上若有轉學生或轉系生可至各系所洽詢辦理選課輔導。
 3. 協助提醒學生需完成線上選課確認動作 (3/2至3/8截止)。
- 九、請各系提醒專、兼任老師於上課前檢核授課教室桌椅、數位講桌、單槍等設備，確保教學環境完善，以利教學之進行。

※備註：

1. 教學計劃主表 新增考試週『申請免筆試』欄位-老師依需求勾選 選項 (預設值為進行期中考及學期考試)。
2. 課務組彙整後送交各教學單位審查，簽請校長核准後進行公告。
3. 請參閱本校『考試業務實施要點』辦理。
4. 課務組最新消息 (包含選課流程及查詢個人課表等) 操作簡介請參閱下列網址：

<https://admi.hwai.edu.tw/app/index.php>

教學品質組-楊雅斐組長

(一)全校教學評鑑平均分數(以課程科目所屬系別為單位)

教學評鑑採六等第計分，114 學年度第 1 學期期末以課程科目計算之教學評鑑平均分數為 5.75，相較 113 學年度第 2 學期期末下降 0.02 分。表 1 及圖 1 顯示 108 至 114 學年度全校教學評鑑平均分數變遷情形，該圖表已排除無效問卷計算所得平均分數。

表 1：108~114 學年度全校教學評鑑平均分數

評鑑時間		接受評鑑科目	無效問卷*	有效問卷	平均分數	標準差
114 學年度 第一學期	期末	1267	619(48.9%)	648	5.75	0.197
113 學年度 第二學期	期末	1254	775(61.8%)	479	5.77	0.204
113 學年度 第一學期	期末	1244	461(37%)	783	5.74	0.276
112 學年度 第二學期	期末	1354	584(43.1%)	770	5.73	0.179
112 學年度 第一學期	期末	1383	404(29.2%)	979	5.72	0.200
111 學年度 第二學期	期末	1573	680(43.2%)	893	5.73	0.239
111 學年度 第一學期	期末	1533	524(34.2%)	1009	5.71	0.218
110 學年度 第二學期	期末	1555	668(43%)	887	5.72	0.181
110 學年度 第一學期	期末	1531	329((32%)	1202	5.72	0.238
109 學年度 第二學期	期末	1630	521((32%)	1109	5.73	0.192
109 學年度 第一學期	期末	1438	712(49.5%)	726	5.72	0.269
108 學年度	期末	1654	184 (11.1%)	1470	5.69	0.250

*該科目該班級完成率（填寫人數/修課人數）達50%，才列入有效問卷

教學評鑑平均分數

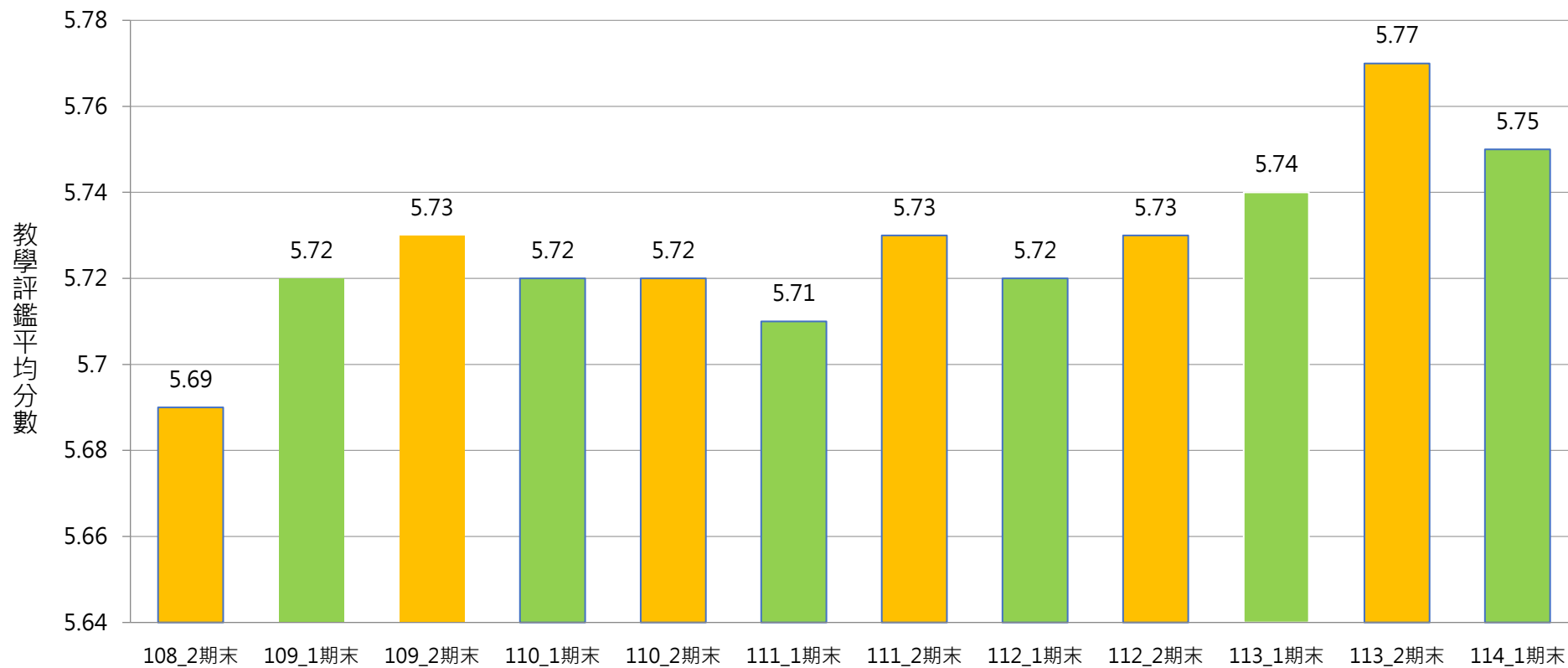


圖 1：108~114 年教學評鑑平均分數

2. 教學評鑑填答情形

中華醫事科技大學《教師教學評鑑實施辦法》第十一條規定，該科目該班級之問卷完成率（填寫人數除以修課人數）須達50%以上，方列入有效問卷。114學年度第一學期期末接受評鑑科目共計1,267科，其中648科為有效問卷，填寫率達51%。[ASS0306]

若依日間部各系科學生填答人數比例觀察，比例最高者為職安系（80.0%），最低者為語治系（9.1%）。相較113學年度第2學期期末，系所此次填答率普遍顯著降低。請系主任特別關注填答率偏低班級，並加強督促。

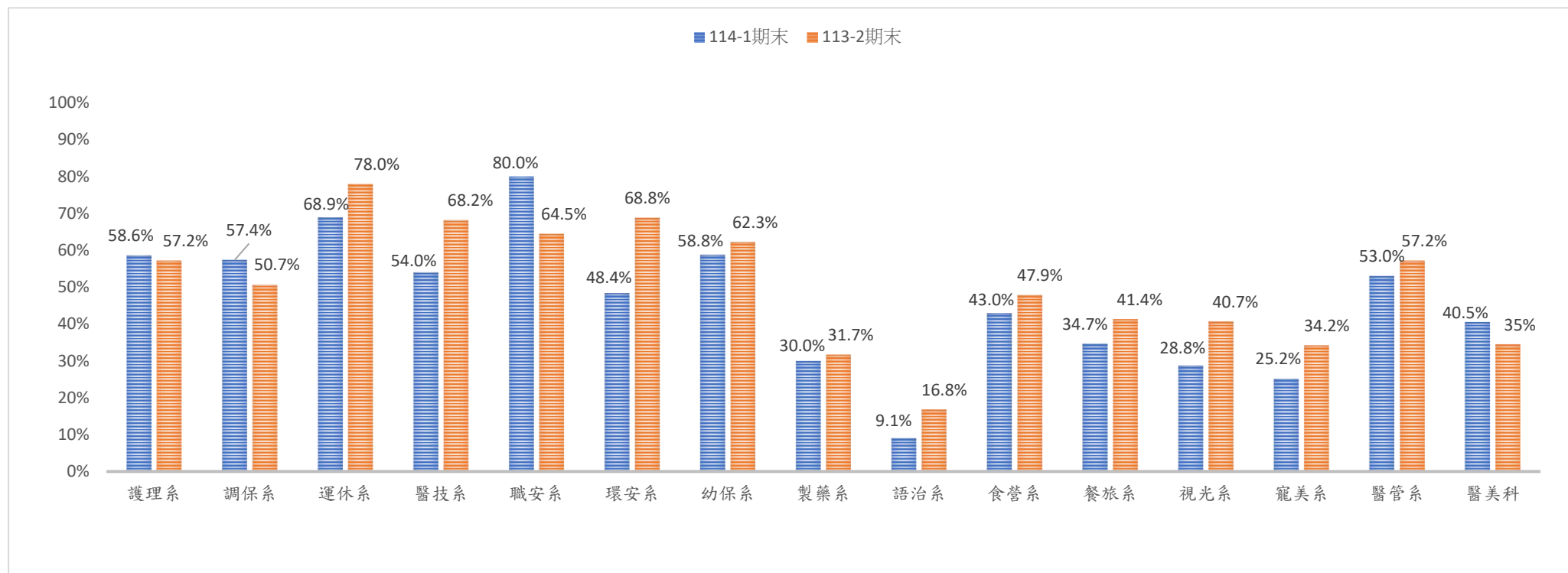


圖 2(A)：114 學年度第一學期日間部各系科期末教學評鑑學生填答人數比例

進修部各系科學生填答人數比例達六成以上者計有 3 系，分別為長照系（61.9%）、職安系（62.5%）及運休系（76.2%）。此次多數系科學生填答率相較 113 學年度第 2 學期期末普遍顯著降低，敬請系主任特別關注填答率偏低班級，並加強督促。

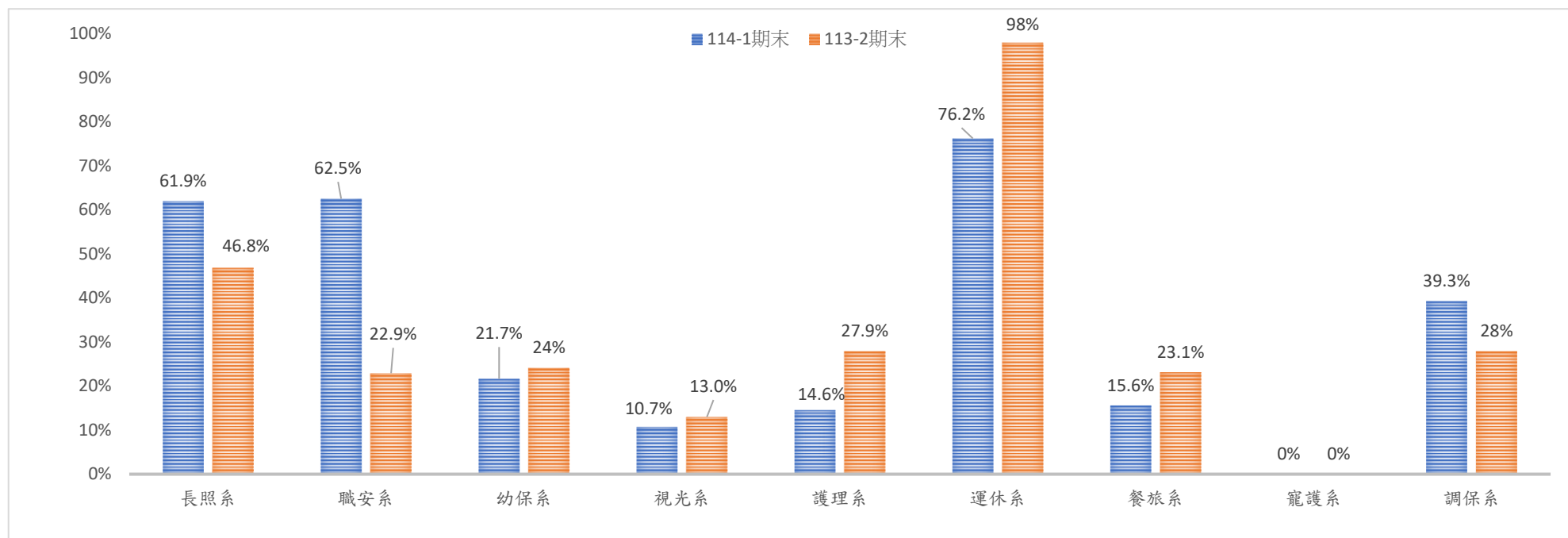


圖 2(B)：114 學年度第一學期進修部各系科期末教學評鑑學生填答人數比例

3. 114 學年度第一學期各科系期末教學評鑑平均分數(以課程科目所屬系別為單位)

114 學年度第 1 學期期末各系專兼任教師教學評鑑分數 (以有效問卷完成率達 50%以上、以課程歸屬系別計算)，專任教師平均分數為 5.75，兼任教師則為 5.80。

就學術單位專任教師部分，醫美科 (5.84) 平均分數最高，運休系 (5.81)、製藥系 (5.81)、醫技系 (5.80)、調保系 (5.80) 均達 5.80 以上；語治系為全校最低 (5.68)。兼任教師部分，醫美科 (5.95) 平均分數最高，視光系 (5.94)、寵護系 (5.90)、醫技系 (5.85)、運休系 (5.84)、通識中心 (5.80) 及調保系 (5.80) 均達 5.80 以上；環安系為最低 (5.62)。

分析顯示，專任教師平均分數高於兼任教師之系科計有軍訓室、醫管系、環安系、餐旅系、幼保系、長照系、製藥系及語治系，共 8 系；兼任教師平均分數高於專任教師之系科則為通識中心、醫技系、食營系、護理系、職安系、運休系、視光系、調保系、寵護系及醫美科，共 10 系 (參見圖 4(A)、(B))。相較 113 學年度第 2 學期期末 (兼任教師平均分數高於專任教師者共 7 系)，本學期專任教師平均分數呈現下降趨勢。對於專任教師評鑑分數低於兼任教師之系科，建議檢討相關因素並擬定改善措施。

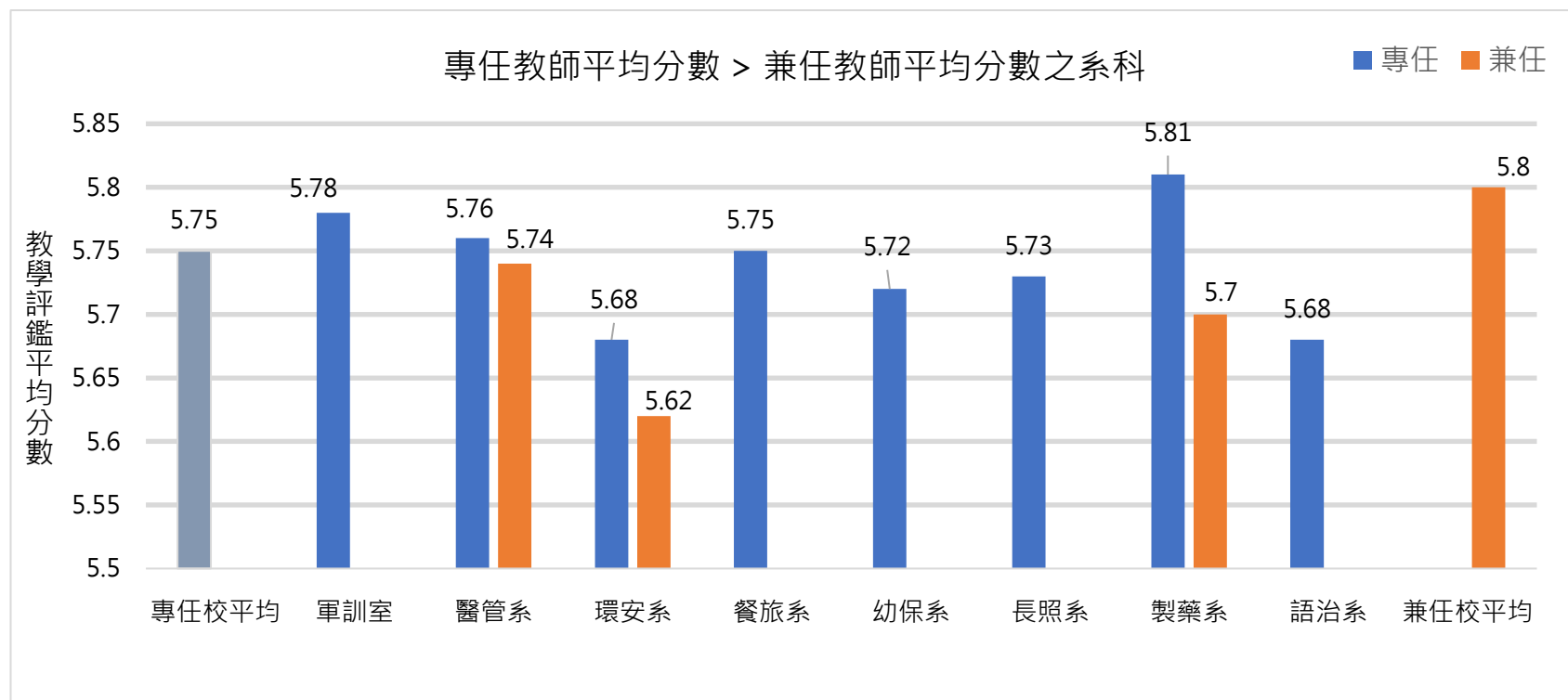


圖 3 (A) : 114 學年度第一學期期末專兼任各科系教學評鑑平均分數

(專任教師平均分數 > 兼任教師平均分數之系科)

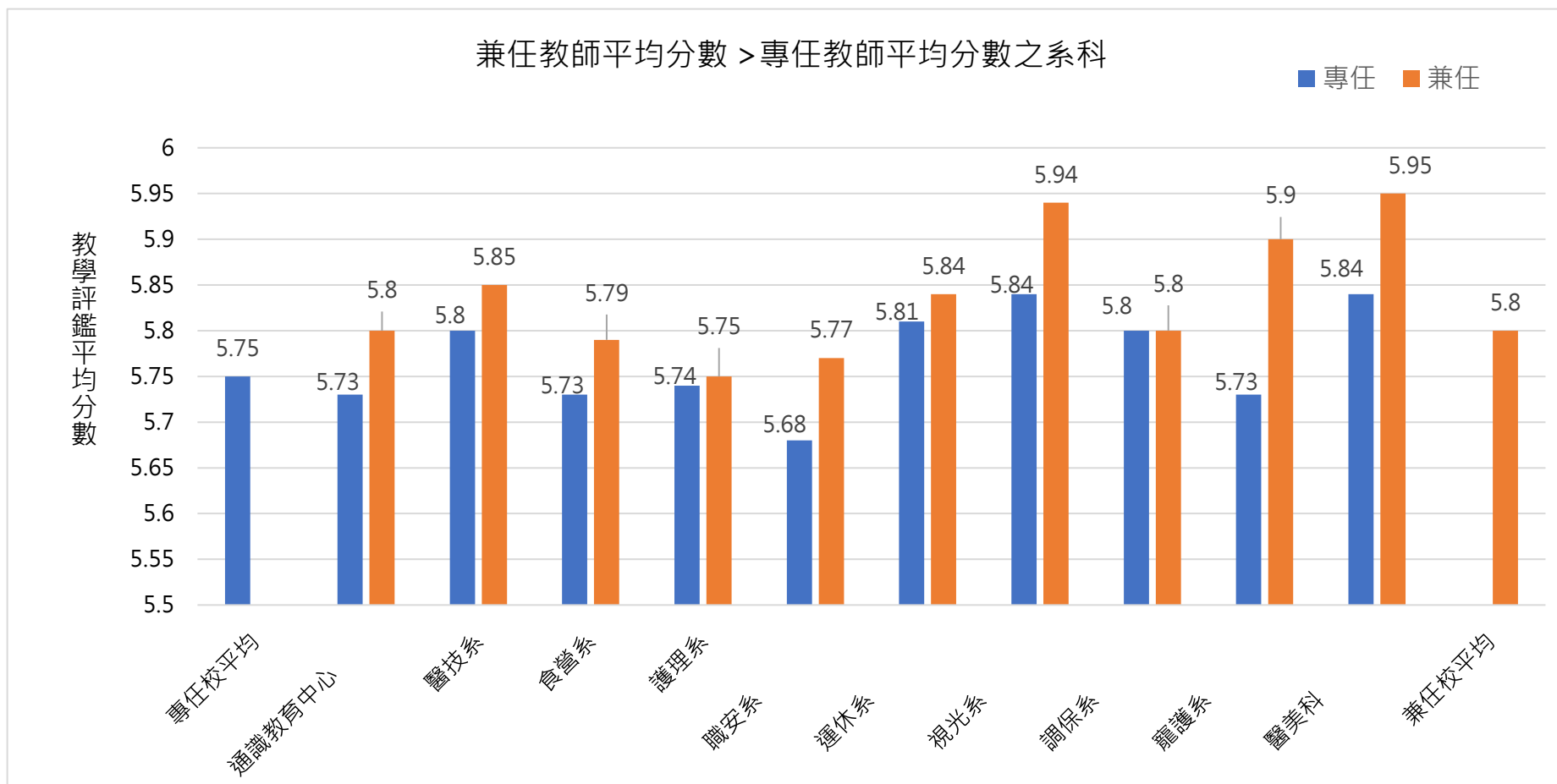


圖 3(B)：114 學年度第一學期期末專兼任各科系教學評鑑平均分數
(兼任教師平均分數 > 專任教師平均分數之系科)

4.114 年度第一學期教師教學評量前百分之三十之教師名單(依科系排序)

教師姓名	單位名稱	科目名稱
蔡瓊賢	幼兒保育系	幼兒園教材教法
蔡瓊賢	幼兒保育系	學習輔導
王怡又	幼兒保育系	幼兒園經營與管理
蔡瓊賢	幼兒保育系	幼兒園教材教法與實踐
謝玉貞	幼兒保育系	幼兒行為輔導
邱智漢	幼兒保育系	幼兒健康與安全
鄭博真	幼兒保育系	幼兒機構評鑑
王瓊鶯	生物醫學及美容保健科	專業美容技術
李宗霓	生物醫學及美容保健科	人體彩繪實務應用
王瓊鶯	生物醫學及美容保健科	時尚彩妝設計
李佳芳	生物醫學及美容保健科	芳香療法
王瓊鶯	生物醫學及美容保健科	流行美妝技術
黃琬婷	生物醫學及美容保健科	美容保健概論
朱木貴	生物醫學及美容保健科	基礎微生物
王瓊鶯	生物醫學及美容保健科	美顏設計圖
黃琬婷	生物醫學及美容保健科	人體解剖學
黃琬婷	生物醫學及美容保健科	健康促進與管理
黃琬婷	生物醫學及美容保健科	社區健康營造
吳淑鈴	長期照顧學位學程	職場體驗
吳淑鈴	長期照顧學位學程	長期照顧與智慧科技運用
吳淑鈴	長期照顧學位學程	健康促進
張明蘭	長期照顧學位學程	長期照顧活動治療與實作
吳淑鈴	長期照顧學位學程	長期照顧與療癒環境
杜玉卿	長期照顧學位學程	長期照顧與智慧科技運用

王靖婷	長期照顧學位學程	國文三
吳淑鈴	長期照顧學位學程	急症護理學
杜玉卿	長期照顧學位學程	研究方法概論
吳淑鈴	長期照顧學位學程	長照個案管理實務
陳怡安	食品營養系	營養專業實習
黃滇鈺	食品營養系	食品產業職場訓練
黃淑玲	食品營養系	生物技術
湯雅理	食品營養系	營養與老化
郭嘉惠	通識教育中心	生活科技
徐靖茹	通識教育中心	國文三
帥開雲	通識教育中心	多媒體英文
蔡逸佛	通識教育中心	英文 3/6
黃詩涵	通識教育中心	國文一
林玫玲	通識教育中心	國文三
蘇美旭	通識教育中心	英文 5/6
蘇美旭	通識教育中心	英文 5/6
吳俊鋒	通識教育中心	地理
殷立德	視光系	關鍵就業力
陳柏衣	視光系	關鍵就業力
王秉宏	視光系	關鍵就業力
楊聖君	視光系	關鍵就業力
陳致穎	視光系	視光常用藥物概論
許慶章	視光系	進階隱形眼鏡學
許慶章	視光系	進階隱形眼鏡學實驗
林煒富	視光系	視光特殊鏡片應用概論
于郁沛	視光系	行銷學

楊聖君	視光系	基礎配鏡學
陳昆祥	視光系	關鍵就業力
李建泓	視光系	驗光學技術整合
許慶章	視光系	基礎隱形眼鏡學
楊聖君	視光系	視光學實驗
許慶章	視光系	基礎隱形眼鏡學實驗
詹淑敏	視光系	視光基礎英文檢定
洪慈穗	運動健康與休閒系	觀光旅遊實務
李建霖	運動健康與休閒系	健身指導理論與實務
洪慈穗	運動健康與休閒系	觀光英文會話
林坤和	運動健康與休閒系	運動欣賞
鄭清滿	運動健康與休閒系	休閒運動教學指導法
鄭清滿	運動健康與休閒系	幼兒體適能指導概論
洪國維	運動健康與休閒系	羽球理論與實務
洪國維	運動健康與休閒系	體育 1/4
洪國維	運動健康與休閒系	服務業管理
鄭清滿	運動健康與休閒系	中老年人運動指導原則
李建霖	運動健康與休閒系	運動休閒產業經營與行銷
洪國維	運動健康與休閒系	體育 3/4
黃瑞臻	運動健康與休閒系	體育 3/4
李建霖	運動健康與休閒系	運動休閒俱樂部經營管理
洪慈穗	運動健康與休閒系	領隊與導遊實務
徐文冠	運動健康與休閒系	運動賽會規劃與實務
徐文冠	運動健康與休閒系	休閒運動心理學
楊堉麟	製劑製造工程系	醫技專題討論
黃郁婷	製劑製造工程系	半固體製劑劑型設計

鄭一隆	製劑製造工程系	原料藥製造與管控
黃郁婷	製劑製造工程系	造粒與包衣技術
鄭燦煌	製劑製造工程系	製藥工廠管理
張文騰	製劑製造工程系	生物製劑特論
黃郁婷	製劑製造工程系	化妝品有效性與安全性評估
鄭一隆	製劑製造工程系	製藥工廠設計
鄭一隆	製劑製造工程系	驗證與確效
張文騰	製劑製造工程系	功能性生醫原料
蔣本慈	製劑製造工程系	分子生物學
鄭一隆	製劑製造工程系	原料藥製造與管控
黃郁婷	製劑製造工程系	造粒與包衣技術
鄭燦煌	製劑製造工程系	儀器分析
傅士豪	調理保健技術系	進階調理保健技術見習 I
羅榮軒	調理保健技術系	傳統整復推拿基本手法學
陳佳欣	調理保健技術系	民俗調理業法規教育
林逸鴻	調理保健技術系	功法學套路
黃月珠	調理保健技術系	經絡理論
林逸鴻	調理保健技術系	整脊醫學
葉文隆	調理保健技術系	體育 3/4
傅士豪	調理保健技術系	解剖列車與鬆筋術應用
方妙君	調理保健技術系	進階解剖生理學
顏鵬城	調理保健技術系	傳統整復推拿基本手法學
陳欣欣	餐旅管理系	管理學
陳欣欣	餐旅管理系	人力資源管理
陳欣欣	餐旅管理系	企業講座
陳欣欣	餐旅管理系	人力資源管理

黃裕文	餐旅管理系	餐旅名店介紹與參訪
謝仁哲	餐旅管理系	吧檯與飲品管理
黃裕文	餐旅管理系	中餐烹調進階實習
楊振峰	環境與安全衛生工程系	工業廢棄物處理
徐新益	職業安全衛生系	產業安全衛生與防災
藍崇翰	職業安全衛生系	生物危害評估與控制特論
陳美如	職業安全衛生系	化學性因子作業環境測定
曹達和	職業安全衛生系	安全衛生防護器具
丁若愚	職業安全衛生系	職業安全衛生專題研究 1/2
蔡忠融	職業安全衛生系	生物偵測特論
程麗君	職業安全衛生系	室內空氣品質
呂昀霖	醫務管理系	傳染病學
王素真	醫務管理系	衛生統計學及實習 1/2
曾雅芬	醫務管理系	資料庫管理
陳惠雪	醫務管理系	會計學及實習 1/2
王素真	醫務管理系	生物統計學
姜泰安	醫學檢驗生物技術系	生技專題討論 1
姜泰安	醫學檢驗生物技術系	實驗室品質暨管理個案分析
曾雅詩	醫學檢驗生物技術系	分子生物學暨實驗
陳姿伶	醫學檢驗生物技術系	醫學檢驗數據整合判讀
陳清俊	醫學檢驗生物技術系	癌生物學
張永輝	醫學檢驗生物技術系	超音波學概論
陳碧珍	醫學檢驗生物技術系	臨床血液學實驗 1/2
陳明資	醫學檢驗生物技術系	臨床鏡檢學實驗
周以正	醫學檢驗生物技術系	臨床微生物檢驗學 1/2
周以正	醫學檢驗生物技術系	臨床微生物檢驗學實驗 1/2

陳明資	醫學檢驗生物技術系	臨床鏡檢學
許振原	醫學檢驗生物技術系	血庫檢驗技術
許晉勳	醫學檢驗生物技術系	分子生物學暨實驗
周以正	醫學檢驗生物技術系	醫技專題討論
林靜兒	醫學檢驗生物技術系	醫學英文
劉立德	醫學檢驗生物技術系	解剖生理學
曾淑貞	醫學檢驗生物技術系	公共衛生學
陳碧珍	醫學檢驗生物技術系	臨床血液學 1/2
龔建中	醫學檢驗生物技術系	臨床生化檢驗學實驗 1/2
許振原	醫學檢驗生物技術系	性別關係
蘭光坪	醫學檢驗生物技術系	醫檢概論
龔建中	醫學檢驗生物技術系	臨床生化檢驗學 1/2
吳淑珍	醫學檢驗生物技術系	分析化學 1/2
曾雅詩	醫學檢驗生物技術系	病理切片技術
許振原	醫學檢驗生物技術系	病理學
謝伯潛	醫學檢驗生物技術系	寄生蟲學
孫子婷	寵物照護與美容科	寵物基礎造型剪毛 I
黃嘉新	寵物照護與美容科	有機化學
吳俊德	寵物照護與美容科	動物保護與寵物業管理法令
陳南宏	寵物照護與美容科	寵物飼育與照護
呂維斌	寵物照護與美容科	寵物繁殖管理
楊順媛	寵物照護與美容科	寵物進階造型剪毛
黃信霖	寵物照護與美容科	寵物專業證照輔導 II
吳俊德	寵物照護與美容科	人事管理
陳南宏	寵物照護與美容科	水族寵物飼養管理
蕭博藝	寵物照護與美容科	寵物皮膚學

洪芸櫻	護理系	跨文化照護見習
李怡潔	護理系	健康與護理
賴麗雲	護理系	基本護理學實習
田月玄	護理系	基本護理學實習
鄭綉絨	護理系	產兒科護理學技術
楊雅淑	護理系	基本護理技術 1/2
鄭綉絨	護理系	婦科護理學
楊雅淑	護理系	護理過程
林靜佩	護理系	內外科護理學 1/2
楊淑斐	護理系	婦科護理學
林育娟	護理系	內外科護理實作
黃惠子	護理系	內外科護理實作
黃惠子	護理系	急重症及手術臨床實務運用
黃惠子	護理系	手術全期護理
周家怡	護理系	病態生理學
白玉玲	護理系	急重症及手術臨床實務運用
鄭綉絨	護理系	實證護理暨實作
白玉玲	護理系	內外科護理實作
戴如幼	護理系	基本護理學實習
蔡端宜	護理系	護理專業英文
楊雅淑	護理系	基本護理學 1/2
呂宜珍	護理系	文化照護導論
呂宜珍	護理系	兒童與青少年護理
蕭聖諺	護理系	腫瘤防治概論
蔡美利	護理系	基本護理技術 1/2
鄭惠萍	護理系	精神衛生護理學

蔡美利	護理系	婦科護理
陳梅芬	護理系	環境與健康 1/2
鄭惠萍	護理系	心理學
楊雅淑	護理系	基本護理技術 1/2
鄭綉絨	護理系	產科護理學
楊淑斐	護理系	實證護理暨實作
蔡美利	護理系	婦科護理
陳昭蓉	護理系	英文 1/6
陳柏蒼	護理系	英文 3/6
蔡美利	護理系	基本護理學 1/2
李芳欣	護理系	長期照護概論
盧國樑	護理系	藥理學
鄭綉絨	護理系	人類發展學暨實驗
楊淑斐	護理系	產科護理學

綜整相關課程與教學回饋意見，多數回饋顯示教師在課程規劃、教學設計及學習引導方面，獲得學生正向肯定。

單位 教師
名稱 姓名

您覺得老師在這門課程有哪些需要加強的地方

單位名稱	教師姓名	您覺得老師在這門課程有哪些需要加強的地方
護理系	楊淑斐	無 老師超級溫柔，考技術考得時候也有誇獎我做得很好，讓緊張的我能夠放鬆心情!!! 我愛淑斐?? 很棒啊
長照系	林家玉	老師上課有趣，對學生有耐心
		家玉老師是我遇到過最溫暖的老師，不僅教學專業，也很溫柔、耐心的教導!! 學生提問題都會適當的回應!! 喔!! 中華醫事科技大學 有這樣一位老師真的很加分!!老師也會在課堂解決學生的疑問並不推辭!老師在教學考試報告上也有一定的要求與專業，主要希望學生來學校真正學東西，但又不強硬式的，態度非常之好!!
		在我印象最深刻的是，老師在學期一開始的時候，就會主動地溫柔的問候學生，—『有沒有問題』、『需不需要幫助』。 我真的非常感動，就算不認識同學，也這樣詢問。而且老師針對中途休學的同學感到惋惜遺憾，這樣的老師!!這樣的師資!! 真的在大學非常難得可見!!
		我好希望家玉老師能當我們的班導師!!!"
		沒有，謝謝林家玉老師認真教學，又有愛心的關懷我們，謝謝老師。
		我好喜歡上家玉老師的課程，我也會宣導我的員工（居服員）來中華醫大上
		長照課程家玉老師的課程
語治系	張意	沒有，我很喜歡老師的教學方式，謝謝老師。
		沒有，家玉老師上課資料對我很有幫助
		老師給予的學習空間很彈性, 上課教材準備很充份, 實作也到位,
		會耐心回覆學生問題
		張意老師的教學態度認真，課堂上除了教授課本重點之外，也會分享許多臨床上的實務經驗，以及國外的補充資料，受益良多。希望老師仍可以持續保持教學熱忱，繼續指導學生，謝謝您，辛苦了。

醫 技 系	陸 德 容	這個老師上課會跟學生討論專題報告內容 我覺得非常的認真，跟學生討論不同的想法，而不是只有一昧的相信，打開了學生的思路 我覺得很棒
護 理 系	唐 景 俠	對於老師的認識是，老師也有上其他護理專業的課程，還要老師的性子叫直接，不拐彎抹角，但真正上到老師的課，老師是一個非常值得我學習的人，這門課所學不只是與未來臨床有關，更多也是訓練自己表達、彙整資料、整理筆記與課程重點，以及學習人際互動，我也對這門課產生興趣，這門課若是對一些還有基礎的學生而言，在讀書上可能會有些吃力，但老師很有耐心的教導，也會透過很多方式調整對於課程內容的解釋，可以看得出來老師的專業與高度的人文素養，為了讓學生能夠從其他方面對護理繼續產生興趣與建立信心，也感受得到老師沈穩的態度，如上堂課說要帶什麼，這堂課學生卻沒帶，老師不會大發雷霆，而是說沒關係可以用手機平板看內容，或者會說還是會希望我們要印，會比較好，可以看出老師對於學生的學習態度展現高度的接受度，看出老師是一個非常值得我學習的人。
幼 保 系	蔡 瓊 賢	老師授課認真，也會利用中午或空堂與我們討論教案，協助協調試教幼兒園，非常感激 謝謝辛苦了
餐 旅 系	劉 廣 亮	謝謝老師這學期的付出。在課堂討論或問答時，老師總是非常有耐心地回答每個細節，從不讓我們覺得問題太簡單，這對建立學習信心非常有幫助。這不只是一門傳遞知識的課，更讓我感受到老師對教育的熱忱。
長 照 系	吳 淑 鈴	老師對於課程安排很用心，除了提供【長照職人誌】系列的照顧團隊外，也邀請業界的學長與我們分享其當 A 個管的經驗，並且也讓我們實際去討論真實遇到案例時，該如何有效地去評估及使用長照資源，讓照顧家中的病人(老人)照護生活質感可提升，提供不同的老年照護觀點及生活價值。老師課程講授及影片很豐盛，也讓我們學習用不同的觀點去思考探索，並且學習參考不同意見及想法互相交流激盪。謝謝老師辛勞的指導。
調 保 系	陳 佳 欣	老師教學認真，也手把手教我們，讓我們初次接觸頌鉢更容易學會要領，更引發我們的興趣。 感恩老師不吝分享自身的學習經驗且細心耐心指導 老師透過選課的內容引領我做了一場內在的省思與心靈的洗滌 "老師深入淺出的介紹與描述讓我得以一窺藝術的堂奧，也感覺老師在藝術上的才華橫溢，讓我們受益良多。"

中華醫事科技大學

114 學年度第 2 學期期初導師會議資料

學生事務處

報告人：唐景俠學務長

- 一、學務處與學輔中心於 114-2 共同推動教育部社會情緒學習中長程計畫，結合創傷知情照護，已規劃辦理多場次活動，歡迎各位同仁踴躍參加。
- 二、班級導師及任課老師務必落實課堂點名並上網實施缺曠登錄，如有達缺曠預警 15 節或 30 節之學生，亦請上網填寫缺曠輔導單並持續追蹤輔導，以期減低學生缺曠過多情形。請各系(科)每學期至少召開一次系(科)導師會議或學生事務會議，檢討系(科)各班缺曠預警超過 15 節或 30 節學生(或個案)之原因及輔導策略，並做成會議記錄。
- 三、班會經營輔導相關事項：
 - (一)日間部五專前三年級及四技一年級，導師依本校排定班會與導訓時間，落實班級輔導工作。
 - (二)日間部五專四、五年級，四技二、三、四年級，二專及二技學制，於每學期開學後第五週至與第十三週之班會時間執行彈性班會，而導師須於彈性時段中完成下述活動：
 1. 帶領全班學生參與至少一場研習(討)會。
 2. 引導班級同學至少閱讀一本書或賞析一部影片(內容以生命教育、性別平等意識、弱勢關懷為原則)。
 3. 導師開辦一場服務學習活動，引導全班同學參與(服務時數不少於二小時)。
 - (三)提醒各班導師班會紀錄系統須先於導師專區設定班級幹部後方可運作，請導師提醒負責填報幹部於每次班會之後上網填寫，若有相關問題請向學務處反應。
- 四、114 學年度第 1 學期導師輔導回饋問卷「各系」填答統計表，如附件一，請參閱。
- 五、114 學年度第 2 學期導師行事曆與各項活動辦理日期已公佈於學務處網頁(如附件二)，請各位導師自行前往查閱。

114 學年第 1 學期導師回饋問卷各系統計表

附件一

學院	科系	全系			
		評量成績	應填寫人數	填寫人數	填寫率(%)
醫事學院	醫技系	4.59	634	233	36.75
	視光系	4.63	722	120	18.29
	語治系	4.43	146	10	6.85
	醫美科	4.75	206	82	39.81
	製藥系	4.49	266	49	18.42
	寵美系	4.37	567	41	7.23
民生學院	食營系	4.45	717	158	24.5
	餐旅系	4.63	232	41	17.67
	職安系	4.75	383	231	60.31
	消防學程	5	22	2	9.09
	環安系	4.74	158	72	57.6
	幼保系	4.62	303	83	27.39
	運休系	4.73	172	66	49.25
護理學院	護理系	4.47	1235	305	24.7
	長照系	4.17	87	25	28.74
	醫管系	4.5	168	96	57.14
	調保系	4.75	234	94	40.17

中華醫事科技大學 114 學年度第 2 學期導師行事曆

附件二

週次	月份	星 期							重 要 行 事
		日	~	二	三	四	五	六	
寒假 1	二月	1	2	3	4	5	6	7	第 2 學期開始(1)
		8	9	10	11	12	13	14	資教學生鑑定(12-3/20)
		15	16	17	18	19	20	21	農曆除夕(16)、農曆春節(17-20)
		22	23	24	25	26	27	28	開學正式上課(23)、學生專車幹部研習(23)、開學前三周特定人員提列(23-28)、資教 ISP 會議(23-3/23)、期初導師會議暨教師座談會(25)、和平紀念日補(27)、和平紀念日(28)
2	三月	1	2	3	4	5	6	7	開學前三周特定人員提列(1-10)、校園整潔比賽開始(2)、減重比賽開始報名(2)、健走活動報名(2-6)、情緒量表測驗(4)、原桌會議(6)
3		8	9	10	11	12	13	14	健走活動開始(9)、進修部畢業班團體照(9)、談法律-建立法律觀念與同儕相處界線(11)、交通服務隊期初教育訓練(11)、114-2 學期特定人員審查會議(11)、情緒量表測驗(11)、台南地區原資中心聯合幹訓(13-14)
4		15	16	17	18	19	20	21	期初特推會(16)、捐血(17.18)、進修部法治教育宣導(17)、論品德-你可以，我可以，尊重不同意見(18)、期初資教師生座談(18)、輔導股長演講(18)
5		22	23	24	25	26	27	28	賃居消防逃生安全宣導(25)、自我傷害演講(25)、減重比賽報名截止(27)、輔導志工會議(27)
6		29	30	31					
7					1	2	3	4	畢業典禮補假(2)、兒童節補假(3)、健走活動結束(3)、兒童節(4)、
8	四月	5	6	7	8	9	10	11	清明節(5)、清明節補假(6)、校慶暨運動會補假(7-8)、咖啡證照班(11-12)
9		12	13	14	15	16	17	18	演講(14)、期中考(15-21)、特教知能 1(15)、
10		19	20	21	22	23	24	25	CPR 證照繳交(20-24)、「安妞」韓語輕鬆開口說 1(21)、資教電腦成長班 1(22)、性別平等講座(22)、演講(23)、資教人際團體(24)、性平教育工作坊(24)、導師主題輔導工作坊(24)、資源教室自強活動(25)
11		26	27	28	29	30			「安妞」韓語輕鬆開口說 2(28)、期中導師座談(29)、健康議題海報競賽暨成果展(29)、交通安全宣導(第一、二場)(29)、資教電腦成長班 2(29)、文化課程(29)
12	五月					1	2	勞動節(1)	
13		3	4	5	6	7	8	9	健康促進週(4-8)、辦理 115 學年度第 1 學期學生機車申請(4)、「安妞」韓語輕鬆開口說 3(5)、資教電腦成長班 3(6)、美學創作藝起來 1(8)、導師主題輔導工作坊(8)
14		10	11	12	13	14	15	16	「安妞」韓語輕鬆開口說 4(12)、健康飲食活動-輕食 DIY (13)、戒菸班 I(13)、交通安全宣導(第三場)(13)、「第一眼就加分」面試彩妝實戰課(13)、資教電腦成長班 4(13)、進修部師生座談會(14)、美學創作藝起來 2(15)、性平教育導師工作坊(15)、高關懷學生紓壓工作坊(15)
15		17	18	19	20	21	22	23	「安妞」韓語輕鬆開口說 5(19)、捐血(19.20)、餐飲研習會及膳食衛生委員會(20)、戒菸班 II(20)、辦理 115 學年度第一學期學生專車申請(20)、資教電腦成長班 5(20)、輔導志工工作坊(20)、生命教育講座(20)、生命教育工作坊(20)、暫諮詢委員(20)、美學創作藝起來 3(22)、高關懷學生工作坊(22)
16	六月	24	25	26	27	28	29	30	畢業班期末考(25-31)、「安妞」韓語輕鬆開口說 6(26)、戒菸班 III(27)、AI 協作生涯輔導(27)、生涯探索與生涯發展講座(27)、資教性別團體(29)、生涯探索與生涯發展工作坊(29)、文化參訪(29-7/1)
17		31							
18			1	2	3	4	5	6	第 2 次教務會議(3)、新生訓練輔導幹部勤前(3)、戒菸班 IV(3)、期末資教師生座談暨特教獎助學金頒獎典禮(3)、生命教育工作坊(3)、文化課程(3)、資教企業參訪(5)
19		7	8	9	10	11	12	13	14
20	暑假 七月	15	16	17	18	19	20	校園整潔比賽頒獎(17)、交通服務隊期末教育訓練(17)、減重比賽頒獎(18)、端午節(19)	
21		21	22	23	24	25	26	27	期末考(22-28)、特教知能 2(24)
22		28	29	30					暑假開始(29)
23					1	2	3	4	
24				5	6	7	8	9	
25				12	13	14	15	16	
26				19	20	21	22	23	
27				26	27	28	29	30	
28				31					第 2 學期結束(31)

生活輔導組 ■ 衛生保健組 ■ 軍訓室 ■ 學生輔導中心-諮商輔導 ■ 學生輔導中心-資源教室 ■ 原住民族資源中心 ■ 進修學務組

中華醫事科技大學 114 學年度第 2 學期社團行事曆

週次	月份	星期						重 要 行 事	
		日	一	二	三	四	五		六
寒假	二月	1	2	3	4	5	6	7	第 2 學期開始(1)、114-2 休、退學申請開始(2)
		8	9	10	11	12	13	14	
		15	16	17	18	19	20	21	農曆除夕(16)、農曆春節(17-20)
1		22	23	24	25	26	27	28	開學正式上課(23)、和平紀念日補假(27)、和平紀念日(28) 社團代表大會 1(25)
2		1	2	3	4	5	6	7	社團線上選社(4)
3		8	9	10	11	12	13	14	期初社團委員大會(11)
4	三月	15	16	17	18	19	20	21	社課(18)、社團代表大會 2(18)、社團基礎知能暨進階研習訓(21-22)
5		22	23	24	25	26	27	28	社課(25)、社團幹部提升素質計畫(23-27)、期初社團指導老師會議(25)、全國社團評鑑暨觀摩活動(28-29)
6		29	30	31					
7	四月				1	2	3	4	社課(1)、期中社團委員大會(1)、兒童節系列活動(25-1) 畢業典禮補假(2)、兒童節補假(3)、兒童節(4)
8		5	6	7	8	9	10	11	清明節(5)、清明節補假(6)、校慶暨運動會補假(7-8)
9		12	13	14	15	16	17	18	期中考(15-21)
10		19	20	21	22	23	24	25	社課(22)、社團代表大會 3(22)、世界地球日系列活動(22-25)
11		26	27	28	29	30			社課(29)
12	五月						1	2	勞動節(1)、全國學生會成果展(2-3)
13		3	4	5	6	7	8	9	社課(6)
14		10	11	12	13	14	15	16	社課(13)、社團代表大會 4(13)、返鄉服務隊(16-17)
15		17	18	19	20	21	22	23	社課(20)、期末社團指導老師會議(20)
16		24	25	26	27	28	29	30	社課(27)、社團評鑑(27)
17	六月	31							
18			1	2	3	4	5	6	社課(3)
19		7	8	9	10	11	12	13	社課(10)、畢業週系列活動露天電影節(9)、畢業週系列活動康樂性聯展(10-11)、畢業典禮(13)
20		14	15	16	17	18	19	20	期末社團委員大會(17)、端午節(19)
21		21	22	23	24	25	26	27	期末考(22-26)
22		28	29	30					暑假開始(29)
暑假	七月				1	2	3	4	暑假教育優先區開始(1)
		5	6	7	8	9	10	11	
		12	13	14	15	16	17	18	
		19	20	21	22	23	24	25	
		26	27	28	29	30	31		第 2 學期結束(31)

◎原住民族歲時祭儀放假日，請至原住民族委員會全球資訊網(<https://www.cip.gov.tw>)>為民服務>歲時祭儀專區查詢。

壹、全民國防課程(活動)、役期折抵暨軍校招生

一、役期(訓期)折減證明:請畢業班導師協助提醒男同學，於畢業(離校)前申請「役期(訓期)折減證明」(至教務處申請歷年成績單後，帶至軍訓室審查核章)，並妥善保存，如不慎遺失，宜提早申請補發。

二、畢業生國軍人才招募班隊：

詳細資訊請洽軍訓室施教官 06-2903545

(1) ROTC

2026
不一樣的 大學生活
大學儲備軍官訓練團 國防部人次室 廣告

甄選對象:18-26歲在學男女青年。
學歷資格:四年制大學之各學系一、二年級生、五年制大學之各學系三、四年級生、六年制大學之各學系三、四年級生。
體檢日期:第一梯 簡章公告日起至114/11/14 第二梯 115/2/23-4/17
報名日期:第一梯 114/10/13-11/14 第二梯 115/3/16-4/17
軍官基礎教育:入伍訓練、大學階段軍事課程、寒暑假軍事訓練、任官前軍事教育。
在學補助:修業期間,補助學雜費、書籍文具費及生活費。
任官服役:儲訓團學生大學畢業並完成軍官基礎教育者,初任少尉,薪資58,500。
補助學雜費、書籍文具費及生活費,少尉薪資58,500元
第一梯 **114/10/13-11/14** ROTC
第二梯 **115/03/16-04/17** ROTC
國軍招募專線: 0800-0000-50 北區招募中心: 02-8732-0631 中區招募中心: 04-2237-4123 南區招募中心: 07-583-0076
rdrc.mnd.gov.tw

115大學儲備軍官訓練團
不一樣的 大學生活
ROTC 2026
平穩就讀自己喜歡的大學和科系 週六及寒暑假參與軍事課程訓練

2026 ROTC 大學儲備軍官訓練團教育中心
北區招募中心 | 02-8732-0631
中區招募中心 | 04-2237-4123
南區招募中心 | 07-583-0076
LINE好友招募中
軍官人才招募 rdrc.mnd.gov.tw
甄選流程: 體檢、測驗、報名、受訓、服役

空軍航空技術學院 AIR FORCE INSTITUTE OF TECHNOLOGY
招生班隊
二年制技術系(軍官班): 飛機工程學系、航空通訊電學系、航空電機系、管理系
二年制專科班(士官班): 機械工程科、航空機動管理科、航空電機電學科、航空工程科、航空通信電學科、航空電子工程科、應用外語科
空軍司令部: 0800-816-814
網址: air.mnd.gov.tw
空軍航空技術學院: 07-8256324
網址: www.afats.kno.edu.tw
國軍人才招募中心: 0800-000-50
網址: rdrc.mnd.gov.tw

空軍航空技術學院 AIR FORCE INSTITUTE OF TECHNOLOGY
學術進修: 國內外研究所、國內外博士班
軍事教育: 進修教育、深造教育、國防大學戰略教育
技職證照: 丙級證照、乙級證照、甲級證照
專業教育: 專業專精進修班、派赴國外軍機訓練
未來生涯規劃: 學術進修、軍事教育、技職證照、專業教育

三、《全民安全指引手冊》已發送至各班備用，請各班導師善加運用，並可於班會或導師時間向同學進行宣導說明。另同步提供官方網頁之線上版本，方便師生隨時查閱與下載運用，以提升整體安全知能與應變意識。
網址 <https://www.edu.tw/PrepareEDU/Default.aspx>



貳、防制學生藥物濫用

一、教育部製作「反毒宣傳海報」等文宣，請導師多加跟同學做宣導，相關文宣會在傳至導師群組，提供導師運用。



慎選打工 別成了運毒幫手

高薪輕鬆？小心掉入運毒陷阱



- ⚠️ 異常高薪，工作內容模糊不清。
- ⚠️ 要求運送不明包裹，或代收不明款項。
- ⚠️ 雇主不願簽約、公司資訊不透明。
- ⚠️ 只是跑腿，卻要出入複雜場所。

幫忙運毒，即使不知情，也可能觸犯重罪！打工前務必查證，或先向師長諮詢。



相關資訊可逕洽各縣市毒品危害防制中心：
諮詢專線 **0800-770-885**
(請請你幫我)

教育部
Ministry of Education 關心您

電子煙 毒害健康的潮流陷阱

甜蜜煙霧背後的雙重危機



電子煙油加熱後會產生致癌物質，比你想的更危險

多種口味的電子煙油，更容易在不知不覺間滲入依托咪酯、大麻或安非他命

別為了追求潮流而犧牲健康



相關資訊可逕洽各縣市毒品危害防制中心：
諮詢專線 **0800-770-885**
(請請你幫我)

教育部
Ministry of Education 關心您

場次	時間	地點	參加班級
第一場次	115. 4. 29日 1020-1110時	行三階梯教室	醫技三甲、醫技三乙、視光三甲、視光三乙
第二場次	115. 4. 29日 1120-1200時	行三階梯教室	醫美三甲、寵護三甲、寵護三乙、製藥三甲
第三場次	115. 5. 13日 1120-1200時	演藝廳	食營三甲、食營三乙、職安三甲、幼保三甲、護理三甲、護理三乙、醫管三甲

參、交通安全與學生機車停車位申請作業

一、114-2 學期學生機車停車位申請：

請未申請機車停車證同學，於開學第一週內至軍訓室實施補申請作業。

二、配合交通部交通安全宣導政策，本校平日除持恆推動各項交通安全宣導工作，並於下學期針對五專三年級逐剛滿、漸滿18歲同學，可考取機車駕照，實施校交通安全宣導，建立同學安全駕駛觀念，強化學生交通安全及防衛駕駛技能，各宣導日期如下：

三、114-1 學期在校外實習的副班長，還未加入校安服務股長的班級或更換副班長的班級，請導師協助副班長加入，以協助班級與校安中心(軍訓室)相關業務推行與緊急校安事件聯繫。

副班長(校安服務股長)職責：

(一)代表班級加入「華醫校安服務股長 LINE 社群」，並傳遞相關校園安全訊息。請導師協助各班副班長加入 Line 社群，操作步驟如下：

1. 掃描以下 QR code

2. 輸入名稱為各班班級(很重要)

例如→→四技:四護理一 A、二技:二護理三 C、五專:護理一甲

3. 密碼為:114HWAI(皆為大寫)

- (二)代表班級參加校園安全相關活動說明會。
- (三)協助班級機車、微型電動二輪車與自行車停車證申請。
- (四)負責班級交通安全教育相關宣導事宜。
- (五)負責班級有關防災演練宣導與實施。
- (六)負責班級同學校園安全維護及通報事宜。
- (七)每學期依表現優劣由軍訓室辦理獎勵。



肆、校園安全

一、校安事件統計：統計上學期(114-1)本校校園安全事件共計 223 件次(323 人次)，其中造成 82 人次傷(病)，較去年同期(113-1)大幅增加 55 件次(90 人次)，傷(病)則大幅增加 46 人次。同期相較以交通事件增加 30 件(29 人次)居多，減少最多之類別則為偏差行為(校內打麻將/無故失聯/校內非經同意張貼海報/無故失聯/物品遭惡意破畫壞/惡作劇/聚眾糾紛/非住宿生計入宿舍/謊稱遭詐騙/情緒失控…)，共計減少 5 件(14 人次)。

上學期(114-1)校安事件中，以交通事故 52 件次(58 人次)為數最多，其次為意外事件(自我傷害/受傷意外/校內機車碰撞…)41 件次(45 人次)，再其次為糾紛事件(同儕相處/網路言語/網購/感情…)23 件次(52 人次)，相關資訊請參閱「校園安全 e 報」，上學期校安事件統計表如下(資料時間:114 年 8 月 1 日至 115 年 1 月 31 日)：

類別	件次	年度	交通事件	意外事件	(含兒少保護事件)	性騷(擾)事件	財物失竊(遺失)	糾紛事件	詐騙事件	家暴事件	偏差行為	暴力事件	藥物濫用	師生衝突	師與家長	法定疾病	一般疾病	其他問題	環境災害蜜蜂	風雨震災害	異常警報	總計
			件次	113學年度第1學期	21	35	15	14	18	8	3	19	5	0	2	1	0	8	11	3	1	4
件次	114學年度第1學期	52	41	15	20	23	10	5	14	4	1	3	1	0	11	9	1	0	13	223		
件次	件數增減	31	6	0	6	5	2	2	-5	-1	1	1	0	0	3	-2	-2	-1	9	55		
人次	113學年度第1學期	28	37	24	14	45	8	5	38	8	0	4	1	0	8	9	0	0	4	233		
人次	114學年度第1學期	58	45	24	30	52	11	6	24	7	1	5	1	0	26	7	0	0	26	323		
人次	人次增減	30	8	0	16	7	3	1	-14	-1	1	1	0	0	18	-2	0	0	22	90		

二、重大校安事件：

本學期未發生重大校園安全事件(上學度同期 3 件)，然有 1 件媒體事件，相關資訊如下：

去(114)年 10 月份本校某位學生因不滿某位校外男子，無照駕駛汽車撞死同行機車騎士(該生校外友人)。遂影印黑白傳單，內容公布該男子全名及照片，並於傳單內公審該名男子毒駕撞死人等文字，並於本校校區及校外公園等處恣意張貼，此舉因洩漏個資及訾議警方辦案態度，引發警方注意展開調查偵辦。本校獲報後，除依張貼海報未經校方同意予以當場斯除外，亦約談該同學到場說明輔導。

媒體(自由時報)標題：載靚妹跑山撞死 17 歲友 闖禍無照猴遭散布傳單公審
台南警要查

網址：

https://news.ltn.com.tw/news/society/breakingnews/5205586?utm_medium=A&utm_campaign=SHARE&utm_source=LINE

三、性騷(侵)事件防範：

- (一)上學期共計發生性騷(侵)事件 15 件(性騷 12 件、性侵 3 件)，較去年同期(15 件)件數相同，疑似受害學生計 16 位(1 男 15 女/未滿 18 歲 3 位、18 歲以上 13 位)，疑似加害人共計 16 位(本校教職員 3 位/外聘師 1 位/本校生 6 位(5 男/1 女)/外校生 4 位(3 男/1 女)/校外人士 2 位)，發生之場所計有：宿舍寢室、教室(含課堂)、網路(line/ig/thread/Dcard/fb)、校外、疑似加害人(含男友)家中、學生機車停車場、打工場所、校區…等處所，其中包含多起同性間(3 件)及師生間(3 件)之騷擾行為(言語、肢體)，均報警或移由性平會調查處理中，請導師利用時間多加宣導性別平等(含同性)觀念，避免類似情形發生；另請任課老師於課堂上或私下(含網路)與學生交談時應避免不雅措詞，以避免涉及性騷。
- (二)依性平法教育法規定教職員工於發現性平事件需於 24 小時內，需向社會局或校內性平會檢舉，以避免逾期違反相關規定受罰。

四、自我傷害(殘)事件防範：

- (一)本校上學期計有發生 15 件(人)次自我傷害(殘)之事件，較去年同期(7 件)大幅增加 8 件，自傷(殺)方式計有割手/腕(9 件)、服用藥物過量(3 件)、咬傷手臂(1 件)、有跳樓行為遭制止(1 件)及以繩勒頸(1 件)；惟另有 8 件(人)表達有自我傷害或結束生命之意圖(企圖跳樓、割腕、跳樓)。綜上所析其原因計有：精神疾病(10 件)、家庭關係不睦(1 件)、環境適應不佳(1 件)、國考壓力(1 件)、同儕嘲笑(1 件)、情緒不穩(1 件)等因素。另此期間曾發生學生於網路(Dcard)匿名對學校宿舍通知救護車到校發表看法，惟留言學生以臆測、戲謔及看好戲之心態留言「該不會又是兩年一次的傳說」…，繪聲繪影誤導討論方向，造成住宿生心理陰影，已聯繫該公司建議刪除留言。
- (二)該類學生多為高關懷人員，常患有憂(躁)鬱等精神疾病，且部分人員有重複自傷(殘)行為，其自殘(傷)方式計有割腕(手)、服藥過量(抗憂鬱、安眠藥)、企圖跳樓等行為，好發時間常為季節交替、考試前夕、實習期間、同儕(家人)爭吵或感情發生糾紛時，造成壓力心理無法負荷，發生地點計有校內(宿舍/大樓/教室/校外)大樓、家中及校外租屋處等處所。

(三)請班上有該類學生導師應多加強關心留意，遇問題立即通知學輔中心及軍訓室協助。

五、財物失竊：

本校上學期(114-1)計有 10 件次(20 人次)金錢失竊事件(113-1 計 2 件/財損 5850 元)，財損金額(現金)逾 66000 元(另有各式證件)，件數及財損金額均有明顯增加之情形。遭竊地點均計有宿舍(5 件)、班級教室(3 件)、實習場所(1 件)、地點不明(1 件)等處所；另尚有 2 件(人次)物品遭竊情事，分別為微型電動二輪車充電線、商品飲料等物品失竊，其地點為學生機車停車場(1 件)、校內便利商店(1 件)等處所；其中有 3 件藉由監視器追查出行為人(含校外慣竊 1 人)，其他事件則因該失竊地點未設監視器或為監視器死角，遂無法還原事件真相。經檢視遭竊之時機多為放學後、無人在寢室或趁當事人未注意時，提醒同學應避免攜帶貴重財物到校，在校時財不露白，謹慎保管個人財物，財物務必隨身攜帶或上鎖，體育課不方便時，應託人代管，教職員下班時，應將門窗、櫃子、抽屜上鎖，並設定保全連線，以避免讓宵小有可趁之機。

六、防制詐騙宣導：

上學期(114-1)本校共發生 10 件(11 人次)遭詐騙事件，較上學年度同期(113-1 計 8 件/人次)減少 2 件，計有打工遭詐騙(1 件)、網路投資遭詐(1 件)、網購遭詐(1 件)、網路中獎詐騙(1 件)、擔任車手(1 件)、交友詐騙(3 件)、個人帳戶遭利用為人頭帳戶(1 件)、LINE 帳號遭盜用於詐騙他人(1 件)等類別，個人財損最高金額為 150 逾萬元，為網路投資遭詐騙，全學期總計財損金額達 154 逾萬元(113-1 計 15,9290 元)。

經瞭解該網路投資遭詐騙案，乃該生誤信陌生網路群組投資訊息，該詐騙群組內以假投資人、假專業人士設局誑騙投資獲利之假象，該生信以為真，遂透過借款(小額信貸)、個人保單及存款，投資購買對方指定之虛擬貨幣，獲利後轉入對方指定之另乙平台，隨後密碼遭鎖，報警後始驚覺受騙。

另交友詐騙乃受騙之學生，加入交友軟體(如：探探)，結交異性網友，隨後遭對方以言語或照片恐嚇，要脅學生購買網路遊戲點數(逃避警方追查)或匯款，其中有乙位學生因此遭詐騙 1 萬元，事後均報警處理。

亦有同學主動或因打工受騙提供個人帳戶，被詐團轉利用為人頭帳戶，遭警方列為詐騙共犯，需約談到案說明。

本校校園安全 e 報每月均彙整相關詐騙案例，請導師提醒同學可以參考運用，藉以增強防詐意識，若有疑問亦可撥打 165 防詐騙專線，不幸遭受遭騙時應立即報警處理，以利及時阻詐或避免財損擴大。

七、同儕糾紛：

上(114-1)學期發生數起(11 件/33 人)同儕相處糾紛，進而影響班級相處氛圍及求學環境，經瞭解多為同班同學、寢室室友間，因班級(室友)相處、生活觀念不同進而發生嫌隙，並常透過網路語言、照片去影射、謾罵、指責對方或是於平日相處時

以言語嘲諷或排斥其他同學，甚或引發家長之不滿擴大爭端難以調解，雖經多次約談輔導後大多能予以調解，惟請班級導師多加注意班級學生相處狀況，並適時宣導謹慎網路措詞及法治教育，避免因法律觀念不足，衍生相關糾紛及後遺。

八、法律常識宣導-學生於網路 PO 文揚言殺人. 遭警方約談移送法辦(2 人)：

本學期有兩位學生，分別於網路遊戲中及 IG 限時動態中，因基於好玩或因細故情緒不佳，PO 出「我也會丟煙幕彈拿刀砍人」、「過完年後，我要殺光 30%的人」等令人心生恐懼之留言。雖經初步瞭解係出於玩笑或一時情緒失控之不當字眼，惟仍觸及相關刑法罪責(恐嚇公眾罪、恐嚇危害安全罪、社會秩序維護法)，且近期因北車殺人案後，時值敏感時刻人心惶惶，請各班導師利用時間加強網路法律常識宣導，以避免學生法律常識不足而觸法。

九、無差別攻擊：安全守則(逃/躲/打)

無差別攻擊：安全應變守則 (RUN, HIDE, FIGHT)

遭遇隨機暴力事件時的關鍵生存指南

1. 逃 (RUN) - 盡速離開
丟棄身外物，確認路徑，迅速逃離現場，不湊熱鬧。

2. 躲 (HIDE) - 尋找掩蔽
鎖門並設置障礙物，手機靜音關震動，保持安靜，避開視線。

3. 打 (FIGHT) - 奮力抵抗
生命受威脅時的最後選擇。利用身邊物品，群體合作，全力反擊。

平時警覺 (Stay Alert)
進入陌生環境先確認逃生口，留意周遭異常狀況。

緊急通報 (Call for Help)
確認安全後立即報警，清晰說明地點與狀況。

生活輔導組

報告人：李欣旺 組長

一、日間部各項學雜費減免(低收入戶、中低收入戶、身心障礙學生/人士子女、原住民、特殊境遇家庭子女、軍公教遺族)辦理時程至開學日兩週內，如因特殊原因無法於時限內完成，請務必提前告知生活輔導組承辦人；如需放棄行政院減免17500，也請務必至生輔組更正繳費單。

二、生活助學金申請：※114年度第二次生活助學金申請通過的同學，請盡速完成生活助學工讀服務時數，以免影響115年度第一次的申請資格。

(一)申請資格：

- 1、有效期限內之戶籍地鄉鎮區公所開立的低收入戶或中低收入戶證明。
- 2、三個月內之戶籍謄本及前一年度家庭年所得清單(70萬元以下)。
- 3、有效期限內之戶籍地鄉鎮區公所開立的特殊境遇家庭子女證明。

(二)申請期限:115年3月30日(星期一)~4月30日(星期四)17時截止。

(三)申請地點:生活輔導組。

(四)繳交資料：

- 1、中華醫事科技大學生活助學金申請表(111.12.12修訂版)。
- 2、證明文件(如申請資格)。
- 3、生活助學工讀時數登記表(至少須完成2/3時數)。

三、低收入戶學生學產助學金申請：

(一)申請資格:1. 低收入戶學生 2. 舊生學期成績需達60分(含)以上。3. 114學年第1學期操行評量，且無記小過以上之處分。

(二)申請日期:即日起至115年3月13日17時止。

(三)申請地點:生活輔導組。

(四)申請流程：

- 1、填寫「教育部學產基金低收入戶學生助學金申請表」
- 2、核對身分及前學期成績
- 3、新生繳交一枚木頭印章(申請經費撥款使用)。

四、生活扶助金申請

(一)申請對象及條件：

本校在籍學生，因家庭遭逢變故致使經濟陷入困頓，未獲得政府之中低收入戶、低收入戶等相關補助而無法安心就學者。

(二)扶助項目：

- 1、到校上課時間之用餐補助。(依本校「紓困愛心餐卷申請規定」辦理。)
- 2、上學、放學交通補助。(搭乘學校專車補助1/2車資為上限。)
- 3、住宿補助。(本校宿舍費用補助1/2為上限。)

(三)申請日期:115年3月30日起至4月30日止。

(四)申請地點:生活輔導組。

五、「尊重智慧財產權」宣導：請使用正版教科書，勿非法影印書籍及教材，以免侵犯他人著作權。保護智慧財產權，違反規定者，依本校學生獎懲規定辦理。

六、請五專前三年班級導師通知班級幹部，可於開學日(115年2月23日)起一週內至生輔組領取手機袋，以利該班於課堂使用。

七、賃居生輔導：

- (一)1. 請班上每位同學上網填寫個人居住資料(含**自家**、**學生宿舍**、**賃居**、**住親戚家**皆需填寫)，步驟：中華醫事科技大學首頁 - 資訊系統入口-學生行動服務系統-學務資料-居住地資料填寫。(自115.2.23起至115.5.20止)
2. 賃居校外學生上網填寫自評表：同學輸入居住地資料時，若勾選租屋者，於右上角會出現自評表及消防檢核表，勾選完後按儲存，導師依據學生填寫之自評表，實施訪視
3. 本學期導師賃居輔訪重點於滅火器、偵煙器、緊急逃生出口指示燈、熱水器裝設位置、住所防火逃生設施、門戶進出及用電安全常識，並慎防一氧化碳中毒。
4. 導師訪視賃居生後，請上網登錄訪視紀錄，輸入步驟：華醫首頁→校園資訊系統入口(輸入帳/密)→應用系統的教師線上服務→學務系統 → 生活輔導組的賃居訪視 → “點”查詢”找出班級 → 點表格中的訪視資料欄內(未填寫的部分) → (右上角)新增訪問紀錄(填妥後，請註明填寫日期，按儲存即可)。
5. 請導師於115.5.20前完成訪視及上網登錄訪視狀況，共同維護學生安全。
(導師權限部份，已新增學生居住地**複製**/**修改**功能，期便利導師訪視工作執行)
- (二)轉知內政部已將租屋電費相關Q&A及租屋法規置於地政司網站「租賃條例專區」(網址：<https://www.land.moi.gov.tw/chhtml/news/89>)，惠請導師協助宣導，以保障學生校外租屋權益。
- (三)內政部每年定期於1月及7月公布全國租金統計相關資訊，並同步推出視覺化「租金查詢平臺」(網址：<https://moisagis.moi.gov.tw/rent/>)，定位查詢範圍內不同租屋型態或屋齡之最新租金總價四分位數，俾快速找尋合適租屋地點及評估租金合理性。內政部所公布租金統計資訊亦同步更新於不動產資訊平臺(<https://pip.moi.gov.tw/>)及地政司網站「租賃條例專區」(<https://www.land.moi.gov.tw/chhtml/news/89>)，請導師協助轉知學生周知，提供學生租屋之參考，促進學生租屋權益。
- (四)內政部為健全住宅租賃關係，協助住宅租賃承租人維護其合法租賃權益，內政部業已公告委託法扶基金會辦理115年度住宅租賃糾紛處理及諮詢業務，如列。
1. 依租賃住宅市場發展及管理條例及住宅租賃糾紛法律扶助規定，提供住宅租賃糾紛之法律扶助事項如下：(1)電話法律諮詢。(2)法律文件撰擬。(3)法院調解程序、訴訟程序、保全程序、督促程序、強制執行程序或仲裁程序之代理、辯護或輔佐。
2. 住宅租賃承租人(以下簡稱申請人)申請前開各款法律扶助事項時，委託財團法人法律扶助基金會辦理工作項目如下：(1)受理申請法律扶助案件。(2)資格及案情審查。(3)指派扶助律師。(4)律師酬金審定及給付。(5)案件撤銷、終止及其他變動處理。但不包括經核准法律扶助之案件遭撤銷法律扶助後，限期命申請人返還已撥付之律師酬金。
3. 財團法人法律扶助基金會地址：臺北市大安區金山南路二段189號5樓，電話：02-2322-5255。
4. 相關資訊如有疑問，請洽內政部(地址：臺北市中正區徐州路5號，電話：02-2356-5276)
- (五)內政部國土管理署自115年度起，申請「300億元中央擴大租金補貼專案計畫」之租賃房屋(網址：<https://has.nlma.gov.tw/house300e/>)，應具有房屋稅籍及建物保存登記(或已取得建築物合法證明文件)，為保障弱勢租屋族群之居住安全，**頂加樓層等未保存登記建物則不得再申請本專案計畫。**

八、學生兵役：

請導師通知轉學生、復學生，於115年3月6日前攜帶身分證，至生輔組辦理兵役緩徵事宜；如學生已役畢或免役，也請攜帶退伍令或免役證明，至生輔組辦理兵役(儘後召集)相關事宜。

九、學生宿舍：

- (一)本學期學生宿舍115年2月21日(六)10時起，開放住宿生入住，入住時請攜帶住宿繳費單收據。
- (二)配合政府住宿補助，114-2 學期本國籍一般生校內住宿費每學期補助 5000 元，(中)低收入戶學生補助 7000 元，免申請，住宿補助於註冊費繳費單上住宿費先行扣除；本學期起現役軍人子女，校內住宿補助提高為 7000 元，請現役軍人子女住宿生開學後一個月內，攜帶戶籍謄本(三個月內)及住宿繳費收據，至生輔組提出申請。

十、就學貸款申請：

- (一)申辦就學貸款之學生務必115年2月12日至台灣銀行完成手續後，最遲於開學3日內將銀行對保單「就學貸申請書／撥款通知書」學校存執聯繳回至生活輔導組。
- (二)申貸校外住宿費之同學，請於繳回「就學貸申請書／撥款通知書」學校存執聯同時，示出校外住宿證明(如:租賃契約)供查核參考。

十一、學生請假注意事項：

學生請假分公假、事假、病假、喪假、婚假、產假、生理假、心理調適假等八種；除公假、心理調適假一律以紙本請假外，其餘假別線上請假者請於請假日期 3 日內(含請假當日)檢附佐證文件送出申請手續；線上請假逾期者，返校後 14 日內需完成紙本請假手續。

十二、五專前三年免學費重要宣導事項：

- (一)凡本國籍生，沒有降轉、重讀者，均符合教育部補助資格！
五專前三年教育部補助，學校在每個學期末，會開放註冊調查登記，請學生確實完成線上登記作業，以免學校繳費系統沒抓到資料，未能自動扣除免學費補助。
- (二)為避免尚失權益，請專一至專三之導師協助宣導班級同學，專免補助於開學時有變動或喪失資格者，務必告知生輔組進行修正，若經教育部審查不符合，依規定追繳回補助金額！

十三、針對五專前二年簡訊通知併行本校中華醫點通APP實施查詢學生缺曠：

如五專一至二年級學生貴家長如欲加入此「缺曠系統推播」服務，請掃描下方QR CODE並依系統指示步驟執行，當學生當節課任課老師點名未到，系統將於當節課下課五分鐘後發出簡訊；加入後並下載「中華醫點通」APP，後續開通後進入「缺曠專區」家長可查詢學生學生當日即時缺曠和當學期歷史缺曠紀錄。

※特別提醒：114-1學期如已經有加入者，本學期無須再重複加入，請專一、專二導師特別宣導予轉學生家長知悉，以利共同掌握學生到校情況。



進修學務組

(一)學生兵役:請導師轉知,95年次役男若接到「兵籍調查通知書」,請依規定時間上內政部役政署網站填寫資料即可,「兵籍調查通知書」並不是「兵役徵集令」,請同學不用緊張,如有疑問,可洽詢進修部張教官(學校分機-315)。

(二)已服完兵役或免役之學生(含新生),請於3月20日前,攜帶身分證及退伍令(或免役證明)至生輔組辦理兵役相關事宜。

(四)進修部學生請假注意事項:

學生請假分公假、事假、病假、喪假、婚假、產假、生理假、心理調適假等八種;除公假、心理調適假一律以紙本請假外,其餘假別線上請假者請於請假日期3日內(含請假當日)檢附佐證文件送出申請手續;線上請假逾期者,返校後14日內需完成紙本請假手續。

(一)進修部學生申辦汽車停車證

依學制收費:

進修部1000元、假日班1000元、在職專班1000元。

審查資料:

-為申請人車輛(請附駕照、行照、學生證)

-為本人為配偶/二等親屬內(辦理時需出示本人學生證、駕照、配偶/二等親屬行照)

停放地點:

學校僅提供汽車停車格停放,務必停放在汽車停車格內。A區、三角錐圍欄、公務車停車格請勿停放。

(六)學雜費減免:

各項學雜費減免(低收入戶、中低收入戶、身心障礙學生/人士子女、原住民、特殊境遇家庭子女、軍公教遺族)辦理時程至開學日兩週內,如因特殊原因無法於時限內完成,請務必提前告知進修學務組承辦人,分機 286。

(七)就學貸款:

申辦就學貸款之學生務必開學前至台灣銀行完成手續後,於開學日將銀行對保單「就學貸申請書/撥款通知書」學校存執聯繳回至進修學務組(K101)。

114.2 衛保組期初導師會議報告事項：

- 一、114(1)傷病統計:自助診療、休養、送醫統計共有 376 人次，內科休養人次 33 件，緊急傷病處理 4 件，送醫人次 1 件。自助診療次數較高之項目：日常活動 218 件，跌倒 97 件，運動 86 件，健康中心已於護理時給予相關衛教，煩請各位導師協助宣導學生注意日常生活安全。
- 二、**無菸校園**:為維護身心健康，請各班級配合校園菸害防制計畫推動，本校為無菸校園，請勿在校內吸菸(包含電子菸)，違規者除依校規記過處分之外另可依照菸害防制法可處 2000~10000 罰鍰。
- 三、衛保組暨杏林社於 114 年 3 月 17-18 日 9:00~16:00 於民生大樓前舉辦**捐血活動**，敬請各位師生踴躍參加，共襄盛舉(需滿 17 歲)。
- 四、本學期**登錄 CPR 畢業門檻**之時間為 4/20-4/24，請導師轉告班上已考取證照但尚未完成登錄之同學，將證照交由班長(服務股長)統一繳交到健康中心登錄。
- 五、5/20(三)舉辦**餐飲研習會及膳食衛生委員會**，歡迎師生踴躍參加並提供寶貴意見。
- 六、114 學年度四技四年級、五專五年級應屆畢業生總人數為 915 人(統計至 2/3)，共有 721 人(79%)已通過 CPR 畢業門檻，尚有 194 人(21%)未通過，各班通過率如下表，請導師協助提醒尚未通過 CPR 畢業門檻之同學盡速完成考照，以免延誤明年畢業之資格。

114 學年度四技、五專應屆畢業生 CPR 畢業門檻通過率

班 級	班級人數	通過人數	未通過人數	通過率(%)	備註
四護理四 A	35	30	5	86	
四護理四 B	35	30	5	86	
四護理四 C	33	29	4	88	
四環安四 A	37	33	4	89	
四餐旅四 A	30	21	9	70	
四餐旅四 B	36	22	14	61	
四運休四 A	31	27	4	87	
四視光四 A	40	31	9	78	
四食營四 A	27	23	4	85	
四醫技四 A	37	36	1	97	
四寵美四 A	42	34	8	81	
四製劑四 A	10	9	1	90	
四語治四 A	37	30	7	81	
食營五甲	35	26	9	74	
食營五乙	31	24	7	77	
護理五甲	51	47	4	92	
護理五乙	48	47	1	98	
幼保五甲	33	19	14	58	
職安五甲	43	20	23	47	

視光五甲	25	24	1	96	
視光五乙	34	27	7	79	
醫技五甲	34	34	0	100	
醫技五乙	39	38	1	97	
醫管五甲	21	15	6	71	
生醫五甲	14	12	2	86	
製藥五甲	29	25	4	86	
寵護五甲	48	8	40	17	
總計	915	721	194	79	

七、114 下學期教室及校園環境整潔評分，評分對象為**五專 1-3 年級**及**四技 1-2 年級**，外掃之掃地區域與上學期一樣(如附件一~三)、各班負責之教室如附件四，請導師自行參閱，並持續協助班級掃區之維護。

中華醫事科技大學 114 學年度公共區域（校園）整潔分配圖表

1. 請導師每日確實協助貴班執行清掃工作，區域為完善維護者，另找時間加強維護，每週未達 D 級分全班愛校服務，每週成績公佈於衛保組最新訊息網頁中。
2. 環境志工每日評分，五專一、二、三年級評分時間 8：20~9：30 分；四技二與二技一年級評分時間 12：30~13：30 分
3. 第一週請班級正副服務股長，確認掃區域範圍，如有疑問請與衛保組聯絡分機 244。

區域	班級	導師	區域	班級	導師
A01	食營二甲	高馨馨	B10	護理二甲	白玉玲
A02	幼保一甲	邱智漢	B11	醫技二乙	龔建中
A03	醫美三甲	王瓊鶯	B12	醫管二甲	詹淑雅
A04	寵護三甲	吳俊德	B13	護理二乙	鄭惠萍
A05	視光三甲	李建輝	B14	製藥二甲	張文騰
A06	護理三乙	蔡美利	B15	護理三甲	李怡潔
A07	製藥一甲	蔣本慈	B16	食營三乙	盧麗慧
A08	職安二甲	蔡忠融	C01	視光二甲	王秉宏
A09	護理一甲	吳淑鈴	C02	醫技三乙	周以正
A10	醫美二甲	薛聖芬	C03	護理一乙	黃靜君
A11	職安三甲	藍崇翰	C04	醫技三甲	陸德容
A12	醫技一乙	劉立德	C05	製藥三甲	葉佳益
A13	視光一甲	李建輝	C06	視光三乙	楊聖君
B01	寵護一甲	黃信霖	C07	食營三甲	石心怡
B02	寵護一乙	陳南宏	C08	醫管一甲	王素真
B03	醫美一甲	黃琬婷	C09	視光一乙	許慶章
B04	幼保二甲	蔡瓊賢	C10	食營一甲	唐默詩
B05	寵護二甲	王慶鐘	C11	食營二乙	方信裕
B06	醫技二甲	廖東南	C12	醫管三甲	曾雅芬
B07	職安一甲	丁若愚	C13	寵護三乙	孫子婷
B08	醫技一甲	黃嘉新	C14	寵護二乙	呂維斌
B09	幼保三甲	林乃馨	C15	視光二乙	李怡璇

學務處 衛生保健組 製作日期：2026.02.03

中華醫事科技大學 114 學年度公共區域（樓層）整潔分配表

分配區域樓層	分配班級	分配區域樓層	分配班級
D1 棟 視光系館		G 棟 食營系館	
1F~2F 走廊(含 1F~3F 樓梯)及洗手台與飲水機與 2F 視光系辦後方走廊及通往 F 大樓二條空中走道清潔	四視光一 A	1~2F 走廊(含通往 F 大樓二條空中走道與 1~3F 兩側樓梯)及洗手台與飲水機清潔	四食營二 A
3F~5F 走廊(含 3F~5F 樓梯)及洗手台與飲水機清潔	四視光二 A	3~5F 走廊(含通往 F 大樓空中走道與 3~5F 兩側樓梯)及洗手台與飲水機清潔	二食營三 A
E 棟 幼保暨妝管大樓		6~7F 走廊(含通往 F 大樓空中走道與 5~8F 兩側樓梯)及洗手台與飲水機清潔	
3F~5F 走廊(含 3F~5F 三處樓梯)及洗手台與飲水機清潔	四寵護二 A	J 棟 科技教學大樓	
6F~8F 走廊(含 5F~8F 三處樓梯)及洗手台與飲水機清潔	四寵護一 A	1F 外圍走廊及販賣機前平台(含 4 個無障礙坡道及跑馬燈前樓梯)清潔	二護理三 C
F 棟 圖書館		B1~2F 樓梯(共 4 個)及 2F 壁畫前區域	
1F~2F 全部走廊(含 B1 演藝廳 2F 兩側樓梯及 2F 通往生科系空中走道)及洗手台與飲水機清潔	二醫技三 A	3F~4F 走廊(含 2~4F 樓梯)及洗手台與飲水機清潔	二護理三 A
F1~F4 棟 醫技、生科、職安、環安館		5F~6F 走廊(含 4~6F 樓梯)及洗手台與飲水機清潔	
1F(南側)開放空間與走廊【男廁對面】含 B1~1F【2 個】樓梯及飲水機清潔	二製藥三 A	7F~8F 走廊(含 6~8F 樓梯)及洗手台與飲水機清潔	二護理三 B
1F(北側)開放空間與走廊【女廁對面】含 B1~1F【2 個】樓梯及飲水機清潔	四環安一 A	9F~10F 走廊(含 8~11F 樓梯)及洗手台與飲水機清潔	四護理一 A
F1 醫技館 F2 生科館 2F~3F 走廊(含南側 1F~3F 樓梯)及洗手台與飲水機清潔	四醫技一 A	K 棟 民生科技大樓	
F1 醫技館 F2 生科館 4F~5F 走廊(含南側 3F~6F 樓梯)及洗手台與飲水機清潔	四醫技二 A	4F~7F 走廊(含 4F~7F 樓梯)及洗手台與飲水機清潔	四餐旅一 A
F3 職安館與 F4 環安館 2F~3F 走廊(含中間 1F~3F 樓梯)及洗手台與飲水機清潔	二職安三 A	8F~10F 走廊(含 7F~11F 樓梯)及洗手台與飲水機清潔	四餐旅二 A
F3 職安館與 F4 環安館 4F~5F 走廊(含中間 3F~6F 樓梯)及洗手台與飲水機清潔	四環安二 A	L 棟 體育二館	
F1 至 F4 6F 走廊(含兩側 6F~7F 樓梯)及洗手台與飲水機清潔	四語治一 A	二館 1F~2F 走廊(含 1F~3F 樓梯)及入口廣場及洗手台與飲水機清潔	四運休一 A
F1 至 F4 7F 走廊(含兩側 7F~8F 樓梯)及洗手台與飲水機清潔	四語治二 A	二館 3F~5F 走廊(含 3F~5F 樓梯)及洗手台與飲水機清潔	四運休二 A
備註			
1. 請導師每日確實督導貴班執行清掃工作，連續三週 E 級分，全班愛校服務，每週成績公佈於學校 LINE 群組中。 2. 環境志工每日評分時間 12:30~13:30。 3. 如有區域認定及成績等相關疑問請與衛保組聯絡，分機 244。			
學務處 衛生保健組 2025.09.05 製表			

中華醫事科技大學 114 學年度公共區域（教室）整潔分配表

- 1.請導師每日確實協助貴班執行清掃工作，區域為完善維護者，另找時間加強維護，每週未達 E 級分全班愛校服務，每週成績公佈於衛保組最新訊息網頁中。
- 2.環境志工每日評分時間上午 8:20-下午 4:10
- 3.第一週請班級正副服務股長，確認區域範圍，如有疑問請與衛保組聯絡分機 244

區域	班級	導師	區域	班級	導師
B207	四視光一 A	卓達雄	K206	醫管二甲	詹淑雅
B303	四食營一 A	黃滇鈺	K207	職安一甲	丁若愚
B307	四語治一 A	郭雅欣	K301	醫技二甲	廖東南
B403	四醫技一 A	黃議賢	K302	醫技二乙	龔建中
E502	寵護一乙	陳南宏	K303	醫技三甲	陸德容
E503	寵護一甲	黃信霖	K304	醫技三乙	周以正
E601	寵護三乙	孫子婷	K305	護理三乙	蔡美利
E701	寵護三甲	吳俊德	K306	護理三甲	李怡潔
E702	寵護二乙	呂維斌	K307	護理二乙	鄭惠萍
E703	寵護二甲	王慶鐘	K308	護理二甲	白玉玲
E708	四寵護一 A	蕭博藝	K309	醫技一甲	黃嘉新
F4-303	四環安一 A	王志達	K310	醫技一乙	劉立德
J701	醫管一甲	王素真	K401	視光二甲	王秉宏
J907	四護理一 A	楊雅淑	K402	視光二乙	李怡璇
K201	職安二甲	蔡忠融	K403	視光三甲	李建輝
K204	職安三甲	藍崇翰	K404	視光三乙	楊聖君
K205	醫管三甲	曾雅芬	K408	護理一乙	黃靜君

中華醫事科技大學 114 學年度公共區域（教室）整潔分配表

- 1.請導師每日確實協助貴班執行清掃工作，區域為完善維護者，另找時間加強維護，每週未達 E 級分全班愛校服務，每週成績公佈於衛保組最新訊息網頁中。
- 2.環境志工每日評分時間上午 8:20-下午 4:10
- 3.第一週請班級正副服務股長，確認區域範圍，如有疑問請與衛保組聯絡分機 244

K409	護理一甲	吳淑鈴	K704	製藥一甲	蔣本慈
K410	視光一甲	李建輝	K708	醫美一甲	黃琬婷
K411	視光一乙	許慶章	K709	醫美二甲	薛聖芬
K501	食營二乙	方信裕	K710	醫美三甲	王瓊鶯
K502	食營二甲	高馨馨	K801	幼保一甲	邱智漢
K503	食營三乙	盧麗慧	K803	幼保二甲	蔡瓊賢
K504	食營三甲	賴麗絨	K804	幼保三甲	林乃馨
K509	食營一甲	唐默詩	K1007	四餐旅一 A	謝仁哲
K701	製藥三甲	葉佳益	L301	四運休一 A	黃瑞臻
K703	製藥二甲	張文騰			
衛生保健組 2025.09.05					

諮商輔導工作部分：

一、學生輔導活動

1. 班會導師時間為學生規劃多場演講、團體、工作坊等活動（請參考附件一）。
2. 學生輔導中心自 03/04(三)起，除期中期末考週，每週三班週會時間提供班級輔導，包含情緒覺察、自主(壓力)管理、生活定向與規劃、情緒調適、社會覺察與人際技巧等主題。
3. 精神科醫師到校駐診，本學期有嘉南療養院精神科醫師駐診，駐診時間會公布在學輔中心心理衛生專區，請大家多加利用。

二、導師和教職員們知能活動

1. 「藥多酒才能被理解呢?-說不出口的困境」導師主題工作坊 115/04/24(五) 09:00-12:30。地點:A411 生命教育中心。
2. 「陪伴前行-校園輔導實務」導師主題工作坊 115/05/08(五) 9:00-12:30。地點:A411 生命教育中心。

三、高關懷篩檢

1. **新生班級施測**：本學期於期初（3/2-3/20）將進行新生班級情緒量表測驗，了解目前新生壓力狀況、確保學生身心狀態，並適時的給予協助，避免學生於新環境適應階段產生過大的壓力，新生班級施測時間及地點(請參考附件二)，請各班導師協助提醒班級進行施測。
2. **實習班級施測**：本學期於期初（3/2-3/20）亦將針對即將實習之班級，進行情緒量表測驗，了解準實習班級之壓力狀況，篩選各班高關懷學生，並於實習前適時的給予協助，**屆時會通知準實習班級施測的流程**，請各班導師協助提醒班級進行施測。

四、高關懷學生輔導

1. 因為新學期開始，有些學生可能會感到壓力、焦慮與擔心，在學習、人際關係、或新環境等方面需要重新適應，請老師多關注學生的情緒狀態，在適當時機提供支持，並陪同轉介到學生輔導中心。貴班如有高關懷學生，將陸續與導師聯繫了解學生身心情形，持續提供協助與關懷。
2. 本校的學生自我傷害三級預防輔導工作，有賴各位老師一同努力，協助學生提升對於自我情緒照顧以及關照同學的能力，共同維護心理健康。也請各位老師多加注意樓層安全，檢查頂樓及出入口陽台、窗戶、氣窗之安全防護裝置。一旦發現疑有學生走動、或感覺有情緒低落或意志消沉時，立即通知相關單位。

五、轉復學生輔導

1. 本學期期中將針對轉學生/復學生，舉辦情緒紓壓工作坊，活動前會將日間部各班轉/復學生名單送至各班導師，請各班導師通知日間部各班轉/復學生一律準時參加。

六、輔導股長及志工培訓

1. 學輔中心希望各班的輔導股長可以搭起與師生的橋樑，協助老師、學輔中心輔導人員關心班上同學，即時通知同學的異樣。懇請各班導師在票選輔導股長時，可從此參考此要點來遴選。並請導師協助轉知輔導股長務必加入學輔中心輔導股長群組，群組網址：

<https://lin.ee/rc3p6yW>，或掃描 QR 碼：



2. 另請導師協助提醒輔導股長於 3/18(三) 10:20-12:00 參加全校輔導股長幹部訓練。幹部訓練主題為「面對負評怎麼辦?從社群媒體使用找到平衡」講座。

七、性平、親密暴力等通報

因親密關係暴力、家庭暴力、自殺事件、性侵害、性騷擾及性霸凌事件日益增加，依據性別平等教育法第 21 條、家庭暴力防治法第 50 條、自殺防治法第 11 條、性侵害犯罪防治法第 8 條之規定，教師、職員或工友知悉服務學校發生疑似親密關係暴力、家庭暴力、自殺事件、校園性侵害、性騷擾或性霸凌事件者，均有「通報責任」。請各位師長若發現學生有上述情事時，不需釐清事件的真偽，請於知悉 24 小時內盡速通報校安中心，及謹守保密原則，以免觸法。即使學生不願意提出告訴、或學生表示“僅”願意接受教學或輔導人員的協助，也懇請進行通報。

八、學生懷孕受教權維護及輔導協助相關事務宣導

若導師知悉班上同學有未成年懷孕之學生，或懷孕、曾懷孕、育有 3 歲以下子女、因配偶或伴侶懷孕、曾懷孕，而有受教權維護及輔導協助相關需求之學生，可至學校性別平等專區網站下載並填寫「學生懷孕現況與需求調查表」轉介至性別平等教育委員會，以便掌握與提供學生懷孕受教權維護及各單位輔導協助相關事務。

九、性私密影像外流協助窗口

由於網路科技的便利，現今學生性私密影像遭外流及傳播的事件屢見不鮮，衛生福利部為協助被害人，特成立協助窗口—「性影像處理中心」(<https://tw-ncii.win.org.tw/>)，提供通知平台業者移除違法影像、轉介諮商輔導等服務方式，以協助被害人恢復正常生活。

十、諮商輔導系統

本校諮商輔導系統(網址：http://120.115.60.44/Hwai_Guidance/)，因考量資安問題，該系統僅限校內網域使用。本中心將透過系統通知導師有關班上高關懷學生之狀況，請導師於收到通知隔日後，在 2 週內撥空至系統查看學生狀況，並對學生進行關懷輔導及撰寫輔導紀錄。

後續導師若有轉介需求或同學欲自行申請晤談，均可透過諮商輔導系統提出線上轉介或申請，在此請導師代為轉知班上同學可自行運用諮商輔導系統提出晤談之申請。若導師或學生在使用系統上有任何問題請洽詢本中心。

資源教室部分：

- 一、資教生提報鑑定：114 學年度第二次鑑定申請時間為 2/12-3/13，若班上有學習困擾之疑似身心障礙之學生，請導師協助宣導學生至學輔中心資源教室申請特教需求鑑定證明。
- 二、資源教室學生名單：本學期分送各班導師資源教室學生名單，此資料僅供教學與輔導用途，若非經學生同意，應負保密之責，請導師於 3/30(一)至各系系辦領取 114-2 資源教室學生名單，並請導師簽屬學生個人資料保護同意書；若有任何疑問，請洽學生輔導中心資源教室輔導老師。
- 三、開學一個月內，資源教室學生將自主提供個人學習協助信件，請各位老師以 CRPD 概念協助學生學習。
- 四、資源教室活動：資源教室將辦理多項輔導活動，並提供助理人員、課後輔導、學習輔具、行動輔具等多項服務申請，請協助宣導，鼓勵有特殊需求學生踴躍參與及使用資源。
- 五、特殊考場需求：期中與期末考試若有特殊考場及需求的特教學生，請老師協助學生填寫“考試特殊需求申請表”，並對學生實際需求狀況做適當的評估調整並於 3/18 日前交回資源教室。
- 六、ISP 會議：2 月 23 日至 3 月 23 日，資源教室輔導人員將於各系舉辦個別支持性計畫 (ISP)會議，邀請學生、家長和系上師長參與會議，共同討論和協商學生現階段最迫切的教育需求與實施方式，訂定每個資源教室學生的「ISP 個別支持性計畫」，保障其受教權。(各科系 ISP 會議時間會在與系主任確認)。

類別	活動名稱	日期	時間	內容介紹	地點	承辦人
系主任、導師及資源教室師生/家長	資源教室學生 ISP 會議	115/02/23~03/23	分科系各別安排時間	與學生本人(或家長)、資源教室輔導人員及系所代表(導師、系主任等)共同參與討論擬訂 ISP 計畫。	各系會議室	黃齡萱
輔導股長	「面對負評怎麼辦?從社群媒體使用找到平衡」講座暨輔導股長幹部訓練	115/03/18	三 10:20-12:00	幫助學生面對社群媒體負評減緩焦慮,學習情緒調適與回應策略,建立健康使用社群的界線,提升輔導股長的同理力與溝通力。	演藝廳	許儷馨
全校學生	「心情寫真:與情緒相遇的瞬間」校園心理健康攝影競賽	115/03/11~115/04/29	全天候	鼓勵學生以攝影記錄情緒與心情的片刻,透過影像表達內在感受,提升自我情緒覺察與心理健康意識,營造關懷友善之校園氛圍。	各班班級	許儷馨
全校師生	「當壓力和情緒來的時候,我們可以怎麼陪伴自己!」推廣演講	115/03/25	三 10:20-12:00	透過演講,辨識壓力和情緒之間的關係與影響,當壓力超出個人的負荷時,隨之而來的情緒反應可能會有哪此表現,藉由演講提升自我壓力與情緒的辨識與學習自我身心評估。	演藝廳	崔敬茹

類別	活動名稱	日期	時間	內容介紹	地點	承辦人
輔導委員及特推會委員	期初學生輔導委員會及特殊教育推行委員會	115/03/16	一 12:00-13:00	規劃適切適性的輔導活動，並藉此溝通協調各單位配合支援事項，彼此做輔導經驗交流。	第一會議室	廖宜亭 張丞凱
資源教室師生	期初資源教室師生座談會	115/03/18	三 11:50-13:20	讓學生瞭解資源教室有何資源可以運用及協助。與學生溝通生活、課業、學校適應問題，期能克服障礙。	A411 生命教育中心	陳珮玟
資源教室學生	資源教室學生人際溝通團體	115/04/24	五 09:00-16:30	藉由活動體驗與討論，以及團體中行為模式探討，促進學生自我了解，提昇覺察，增進與家人的人際關係。	A410 團體諮商室	陳珮玟
資源教室學生	安妞，開口說韓語	115/04/21~ 115/5/26	二 17:30-19:00	藉由活動體驗與討論，以及團體中行為模式探討，促進學生自我了解，提昇覺察，增進與家人的人際關係。	2F 資源教室	黃瓊慧
全校教職員	特教知能研習	115/04/15	三 09:00-12:30	增進教師從不同角度來觀察及了解身心障礙同學的特質，進而從中感受身心障礙同學的特殊性及可塑性。	A411 生命教育中心	黃瓊慧
全校師生	「擊退性騷-色狼麥造」性騷擾防治宣導講座	115/04/22	三 10:20-12:00	透過性騷擾防治宣導講座，強化學生性別意識與法治觀念，學習實務應對與認識求助管道，提升學生自我保護與因應性別困境之能	演藝廳	許儷馨

類別	活動名稱	日期	時間	內容介紹	地點	承辦人
				力。		
全校學生	「魔法學園 2」數位性別暴力及網路霸凌防治主題桌遊工作坊	114/04/24	五 09:20-12:30	透過主題桌遊工作坊,引導學生認識數位性別暴力與網路霸凌議題,學習辨識風險、提升網路安全意識,理解每個人的不同特質都有價值,進而欣賞與依靠彼此的優勢,一同完成挑戰任務,從「自助」走向「助人」。	A410 團體諮商室	許儷馨
全校導師和教職員	「藥多酒才能被理解呢?-說不出口的困境」導師主題工作坊	115/04/24	五 09:00-12:30	協助教職員能提升對藥酒癮的認識並將知能運用在於對相關族群的理解	A411 生命教育中心	高郁婷
全校學生	「乾燥花束製作」—藝術紓壓工作坊	114/05/15	五 09:00-12:30	透過乾燥花製作的感官療癒與紓壓議題作結合,協助學生有機會了解自我、穩定自身情緒。	A411 生命教育中心	高郁婷
全校教職員	「從九型人格看親密關係的地雷」工作坊	115/05/13	三 13:00-16:30	從自我的九型人格分析探索對於內在需求的覺察,培養教職員對於情感互動與親密關係的理解,探討衝突來源並學習溝通調適以及建立健康界線之能力。	A411 生命教育中心	許儷馨
全校學生	「療癒的樹枝編織」園藝手作工作坊	115/05/20	三 13:20-16:30	透過園藝手作,引導學生運用花卉、植物素材進行樹枝編織創作,在專注地過程中體驗放	A411 生命教育中心	許儷馨

類別	活動名稱	日期	時間	內容介紹	地點	承辦人
				鬆，促進情緒抒發與壓力調適，為生活增添一抹綠意，感受來自大自然的療癒魅力。		
資源教室學生	「第一眼就加分」面試彩妝實戰課	115/05/13	五 09:00-12:00	藉由課程的訓練，透過肢體動作的調整，及化妝的技巧，學習打理好自己的儀容，不僅能改變自我的思考模式，有效提升自信與魅力，進而為自我職涯發展與人際關係奠定良好的基礎。	A410 團體諮商室	許筑雅
資源教室師生	資源教室學生-美學創作藝起來	115/05/8~05/22	五 09:00-16:00	辦理藝術創作活動，刺激學生多重感官，促進手眼協調能力，養成觀察及發揮想像創作的的能力。	資源教室	黃齡萱
全校導師和教職員	「陪伴前行-校園輔導實務」導師主題工作坊	114/05/08	五 9:00-12:30	1. 協助導師了解如何陪伴失落、創傷的學生。 2. 談談導師如何運用輔導相關知能陪伴需要被理解的學生	A411 生命教育中心	高郁婷
學生	「捏出好心情」轉復學生藝術治療工作坊	115/05/29	五 轉學生場 09:00-12:30 復學生場 13:00-16:30	活動透過讓學生運用五感體驗手作並連結過往的經驗與感受，透過活動舒緩學生現階段所累積之壓力，另一方面協助學生對自身情緒有更多的認識，讓學生能了解情緒的本質、提升對情緒的接納與照顧。	A411 生命教育中心	曾奕樹

類別	活動名稱	日期	時間	內容介紹	地點	承辦人
資源教室師生	資源教室師生成長營	115/04/25	六 8:00-17:00	藉由體驗教育的學習，培養學生與人溝通、團隊合作的精神，學習社會適應能力。增進師生彼此情感及凝聚力，激勵奮發向上精神。	台南(暫訂)	廖宜亭
全校師生	「把生活過好：另一種生涯選擇」講座	115/05/27	三 10:20-12:00	活動邀請到諮商心理師，來為即將進入職場、未來要進入職場的同學們，傳遞職場關係處遇、壓力調適等議題，提升個人的抗壓性，協助同學能夠在進入職場前有更好、更完善的準備。	演藝廳	曾奕樹
資源教室學生	資源教室學生成長班-簡報製作	115/04/22 、04/29 、05/06 、05/13 、05/20	三 13:20-15:10	在企業對求職者完全陌生的狀況下，證照是唯一可以量化實力的指標！在本身專業領域下，如能習得其他領域的相關證照，必定是對於未來職涯面試上會有加分的機會，同時亦能為自己創造更大的機會。	A棟2樓 資源教室	廖宜亭
本校學生	「編織時光」—情緒覺察工作坊	114/05/22	四 09:00-12:30	透過編織協助學生自我照顧、釋放壓力，並講述關於情緒紓壓、增進學生身心福祉。	A411 生命 教育中心	高郁婷
資源教室學生	資源教室學生性別平等團體	115/05/29	五 09:00-16:30	藉由活動的體驗，提升學生對親密關係觀念的認識，了解界線設立與互動溝通之技巧，協助建立合宜之親密關係。	A410 團體 諮商室	陳珮廷

類別	活動名稱	日期	時間	內容介紹	地點	承辦人
全校教職員	特教知能研習	115/06/24	三 09:00-12:30	增進教師從不同角度來觀察及了解身心障礙同學的特質，進而從中感受身心障礙同學的特殊性及可塑性。	A411 生命教育中心	黃瓊慧
資源教室師生	AI 協作生涯輔導	115/05/27	五 13:00-16:00	AI 不只會寫履歷。我們會用 AI 模擬慣老闆談判、分析職場潛規則。我們要衝撞的不只是職場，還有那個不敢作夢的自己。	A410 團體諮商室	許筑雅
全校師生	「卡住的人生：正在形成的方向」講座	115/5/20	三 10:20-12:00	透過諮商心理師的講座與分享，使學生反思自身生命選擇及生活方式。	演藝廳	曾奕樹
全校師生	「筆與心的再生」原子筆手作工作坊	115/5/20	三 學生場 09:00-12:30 親師場 13:00-16:30	藉由廢材再生手作，協助學生理解挫折與失敗的價值，體會自我潛能與生命韌性，重新認識自我與可能性。	A410 團體諮商室	曾奕樹
資源教室師生	特殊教育獎補助金頒獎典禮	115/06/03	三 11:50-13:20	鼓勵並認可獲獎學生的努力之外，也希望可以同時激勵其他未獲獎之身心障礙學生，以達致共同勉勵成長的效果。	A411 生命教育中心	陳珮玟
資源教室師生	期末師生座談會暨歡送畢業生	115/06/10	三 11:50-13:20	讓學生瞭解資源教室有何資源可以運用及協助。與學生溝通生活、課業、學校適應問題，期能克服障礙。	A411 生命教育中心	陳珮玟
輔導委員及	期末學生輔導委員會及期末特殊教育推行委員會暨輔導身心障礙學生工作會報	115/06/08	一 12:00-13:00	檢討本學期有關輔導工作執行情形，作為日後再加強服務與輔導的參考，使輔導工作更有績效。	第一會議室	廖宜亭 張丞凱

類別	活動名稱	日期	時間	內容介紹	地點	承辦人
特推會委員						
資源教室師生	資教企業參訪	115/06/05	五 10:00-15:00	期能透過相關企業參訪，增進本校學生對企業之營運模式、研發現況、生產流程與產業發展趨勢之瞭解，有效連結所學知識與產業發展需求，提前做好職涯規劃以及未來就業發展方向之參考。	台南就業中心、「寶貝天堂」寵物溫馨紀念園區	許筑雅

114-2新生班級情緒量表施測時間

A組班級 3/4 (三) 10:20~11:10

分組	班級	導師	人數	測驗	施測項目
				活動地點	
A	二製藥三A	黃聖旻	24	演藝廳	情緒量表
A	四餐旅一A	謝仁哲	40		
A	四視光一A	卓達雄	40		
A	四食營一A	黃滇鈺	18		
A	四環安一A	王志達	24		
A	四語治一A	郭雅欣	42		
A	幼保一甲	邱智漢	35		
A	視光一甲	李建輝	38		
A	視光一乙	許慶章	40		

B組班級 3/4(三) 11:20~12:10

分組	班級	導師	人數	測驗	施測項目
				活動地點	
B	二醫技三A	陳明資	50	演藝廳	情緒量表
B	二醫管三A	呂昀霖	19		
B	四醫技一A	黃議賢	23		
B	四寵護一A	蕭博藝	37		
B	四運休一A	黃瑞臻	29		
B	醫技一甲	黃嘉新	38		
B	醫技一乙	劉立德	38		
B	醫管一甲	王素真	16		
B	醫美一甲	黃琬婷	53		

C組班級 3/11(三) 10:20~11:10

分組	班級	導師	人數	測驗	施測項目
				活動地點	
C	二護理三A	黃惠子	41	演藝廳	情緒量表
C	二護理三B	盧國樑	40		
C	二護理三C	陳煥華	31		
C	二食營三A	王聯輝	47		
C	四護理一A	楊雅淑	57		
C	護理一甲	吳淑鈴	44		
C	護理一乙	黃靜君	45		

D組班級 3/11(三) 11:10~12:10

分組	班級	導師	人數	測驗	施測項目
				活動地點	
D	二職安三A	郭玉梅	40	演藝廳	情緒量表
D	二調保三A	傅士豪	52		
D	食營一甲	唐默詩	59		
D	製藥一甲	蔣本慈	34		
D	寵護一甲	黃信霖	43		
D	寵護一乙	陳南宏	43		
D	職安一甲	丁若愚	33		